

有価証券報告書

(金融商品取引法第24条第1項に基づく報告書)

事業年度 自 平成24年4月1日
(第46期) 至 平成25年3月31日

株式会社 エヌアイデイ

千葉県香取市玉造三丁目1番5号

(E 05322)

目次

頁

表紙	
第一部 企業情報	1
第1 企業の概況	1
1. 主要な経営指標等の推移	1
2. 沿革	3
3. 事業の内容	4
4. 関係会社の状況	5
5. 従業員の状況	6
第2 事業の状況	7
1. 業績等の概要	7
2. 生産、受注及び販売の状況	9
3. 対処すべき課題	11
4. 事業等のリスク	12
5. 経営上の重要な契約等	13
6. 研究開発活動	13
7. 財政状態、経営成績及びキャッシュ・フローの状況の分析	14
第3 設備の状況	16
1. 設備投資等の概要	16
2. 主要な設備の状況	16
3. 設備の新設、除却等の計画	17
第4 提出会社の状況	18
1. 株式等の状況	18
(1) 株式の総数等	18
(2) 新株予約権等の状況	18
(3) 行使価額修正条項付新株予約権付社債券等の行使状況等	18
(4) ライツプランの内容	18
(5) 発行済株式総数、資本金等の推移	18
(6) 所有者別状況	18
(7) 大株主の状況	19
(8) 議決権の状況	19
(9) ストックオプション制度の内容	20
2. 自己株式の取得等の状況	20
3. 配当政策	21
4. 株価の推移	21
5. 役員の状況	22
6. コーポレート・ガバナンスの状況等	25
第5 経理の状況	30
1. 連結財務諸表等	31
(1) 連結財務諸表	31
(2) その他	62
2. 財務諸表等	63
(1) 財務諸表	63
(2) 主な資産及び負債の内容	78
(3) その他	80
第6 提出会社の株式事務の概要	81
第7 提出会社の参考情報	81
1. 提出会社の親会社等の情報	81
2. その他の参考情報	81
第二部 提出会社の保証会社等の情報	81

[監査報告書]

【表紙】

【提出書類】	有価証券報告書
【根拠条文】	金融商品取引法第24条第1項
【提出先】	関東財務局長
【提出日】	平成25年6月27日
【事業年度】	第46期（自 平成24年4月1日 至 平成25年3月31日）
【会社名】	株式会社 エヌアイデイ
【英訳名】	Nippon Information Development Co.,Ltd.
【代表者の役職氏名】	代表取締役社長 鈴木 清司
【本店の所在の場所】	千葉県香取市玉造三丁目1番5号
【電話番号】	0478（52）5371
【事務連絡者氏名】	取締役経理部長 下山 和郎
【最寄りの連絡場所】	東京都中央区晴海一丁目8番10号晴海アイランドトリトンスクエアX棟29階
【電話番号】	03（6221）6811（代表）
【事務連絡者氏名】	取締役経理部長 下山 和郎
【縦覧に供する場所】	株式会社エヌアイデイ 本社 （東京都中央区晴海一丁目8番10号晴海アイランドトリトンスクエアX棟29階） 株式会社大阪証券取引所 （大阪市中央区北浜一丁目8番16号）

第一部【企業情報】

第1【企業の概況】

1【主要な経営指標等の推移】

(1) 連結経営指標等

回次		第42期	第43期	第44期	第45期	第46期
決算年月		平成21年 3月	平成22年 3月	平成23年 3月	平成24年 3月	平成25年 3月
売上高	(千円)	15,578,906	14,723,405	14,638,195	14,824,055	15,531,922
経常利益	(千円)	1,084,367	921,972	994,124	899,332	1,090,400
当期純利益	(千円)	585,854	538,475	447,667	328,934	585,889
包括利益	(千円)	—	—	461,654	324,631	835,735
純資産額	(千円)	5,473,102	5,818,847	6,110,150	6,264,430	6,929,814
総資産額	(千円)	9,960,821	10,272,703	10,660,906	11,108,738	11,741,699
1株当たり純資産額	(円)	1,445.77	1,537.10	1,614.05	1,654.81	1,830.58
1株当たり当期純利益金額	(円)	154.76	142.24	118.26	86.89	154.77
潜在株式調整後1株当たり当期純利益金額	(円)	—	—	—	—	—
自己資本比率	(%)	54.9	56.6	57.3	56.4	59.0
自己資本利益率	(%)	10.7	9.3	7.3	5.3	8.9
株価収益率	(倍)	6.00	9.84	9.85	16.47	10.43
営業活動によるキャッシュ・フロー	(千円)	748,365	683,401	761,100	957,908	740,049
投資活動によるキャッシュ・フロー	(千円)	△213,125	△246,714	204,253	△148,229	△685,035
財務活動によるキャッシュ・フロー	(千円)	△172,183	△174,444	△175,656	△176,866	△176,167
現金及び現金同等物の期末残高	(千円)	3,807,866	4,070,109	4,859,806	5,492,618	5,371,465
従業員数	(人)	1,407	1,463	1,460	1,439	1,417
(外、臨時雇用者数)		(278)	(271)	(242)	(235)	(229)

(注) 1. 売上高には、消費税等は含まれておりません。

2. 潜在株式調整後1株当たり当期純利益金額については、潜在株式が存在しないため記載しておりません。

(2) 提出会社の経営指標等

回次	第42期	第43期	第44期	第45期	第46期
決算年月	平成21年 3 月	平成22年 3 月	平成23年 3 月	平成24年 3 月	平成25年 3 月
売上高 (千円)	11,792,910	11,246,041	11,270,490	11,548,361	12,757,583
経常利益 (千円)	666,583	593,398	727,589	628,388	954,227
当期純利益 (千円)	340,144	349,501	294,703	203,744	510,426
資本金 (千円)	653,352	653,352	653,352	653,352	653,352
発行済株式総数 (千株)	4,369	4,369	4,369	4,369	4,369
純資産額 (千円)	3,550,997	3,707,769	3,846,108	3,875,198	4,385,684
総資産額 (千円)	7,245,388	7,324,249	7,507,833	7,782,990	8,442,703
1株当たり純資産額 (円)	938.03	979.44	1,015.99	1,023.67	1,158.52
1株当たり配当額 (うち1株当たり中間配 当額) (円)	45 (-)	45 (-)	45 (-)	45 (-)	45 (-)
1株当たり当期純利益金 額 (円)	89.85	92.32	77.85	53.82	134.83
潜在株式調整後1株当 り当期純利益金額 (円)	-	-	-	-	-
自己資本比率 (%)	49.0	50.6	51.2	49.8	51.9
自己資本利益率 (%)	9.6	9.4	7.7	5.3	12.4
株価収益率 (倍)	10.34	15.16	14.96	26.59	11.98
配当性向 (%)	50.08	48.74	57.80	83.61	33.37
従業員数 (人)	906	954	950	939	937

(注) 1. 売上高には、消費税等は含まれておりません。

2. 潜在株式調整後1株当たり当期純利益金額については、潜在株式が存在しないため記載しておりません。

2 【沿革】

年月	事項
昭和42年5月	千葉県佐原市（現香取市）において資本金6,000千円で株式会社京葉計算センターとして設立 データエントリーを中心に情報サービス事業を開始。
昭和47年12月	東京都港区北青山において昭和44年9月に設立された株式会社コンピュータ・マーケティングと 合併し、新商号を株式会社日本情報開発とする。（新資本金：43,500千円） 本店営業所を東京都港区北青山に移転。
昭和48年3月	宮城県仙台市青葉区に東北センター開設。
昭和51年12月	本店営業所を東京都港区北青山から東京都新宿区西新宿八丁目へ移転。
昭和52年4月	当社100%出資による子会社「株式会社インフォメーション・エントリー」を設立。 （資本金：10,000千円 東京都新宿区）
昭和55年3月	東北センターを格上げ、東北営業所とする。
昭和60年9月	当社の分社化(営業譲渡)を推進し、100%出資の2つの子会社を各々資本金30,000千円で設立。 ・「株式会社エヌアイディ・インフォメーションシステムズ」（本店：千葉県船橋市） ・当社の東北営業所を「株式会社東北エヌアイディ」（現連結子会社）として独立別会社化。 （本店：仙台市青葉区）
昭和61年5月	本店営業所を東京都新宿区西新宿八丁目から東京都新宿区西新宿七丁目へ移転。
昭和62年5月	東京都新宿区百人町に別館開設。
平成6年10月	商号を現在の「株式会社エヌアイディ」に改める。
平成7年6月	株式会社東北エヌアイディが本店を仙台市青葉区から現在地仙台市宮城野区へ移転。
平成7年7月	PC版データ入力システム「パンチうてるくん」販売活動開始。
平成9年3月	子会社の株式会社インフォメーション・エントリーの社名を「株式会社アイ・イー」（現連結子 会社）に改める。
平成10年2月	東京都新宿区高田馬場に第二別館開設。
平成12年3月	制御システム部(現通信システム第二部)にてISO9001取得。
平成12年6月	子会社の株式会社エヌアイディ・インフォメーションシステムズの社名を 「株式会社エヌアイディ・アイエス」（現連結子会社）に改める。
平成13年11月	プライバシーマーク（第 B820125 (01)号）取得。
平成15年1月	ジャスダック証券取引所に株式を上場。
平成16年3月	本店営業所においてISO14001認証取得。
平成17年10月	子会社3社が商号を変更。 「株式会社エヌアイディ・アイエス」から「株式会社N I D ・ I S」へ変更 「株式会社東北エヌアイディ」から「株式会社N I D 東北」へ変更 「株式会社アイ・イー」から「株式会社N I D ・ I E」へ変更
平成18年3月	通信システム事業部でCMM（ソフトウェア能力成熟度モデル）レベル2到達を確認。
平成19年7月	神奈川分室は横浜事業所に名称を変更し、神奈川県横浜市港北区新横浜から神奈川県横浜市西区平 沼に移転。
平成19年9月	社団法人日本経済団体連合会（経団連）入会。
平成22年1月	ISO27001認証取得。
平成22年4月	ジャスダック証券取引所と大阪証券取引所の合併に伴い、大阪証券取引所 J A S D A Q（現大阪 証券取引所 J A S D A Q（スタンダード））に上場。
平成24年3月	ISO9001認証取得（NIDグループ全社）。
平成24年8月	本店営業所、別館、第二別館、横浜事業所を統合し、東京都中央区晴海に移転。

3 【事業の内容】

当社グループ（当社及び当社の連結子会社）は、当社及び株式会社N I D・I S、株式会社N I D東北、株式会社N I D・I Eの連結子会社3社により構成されており、システム開発事業（通信システムに関するソフトウェア開発、情報システムに関するソフトウェア開発、プロダクト製品開発）及び情報処理サービス事業（ネットワークソリューションに関するサービス及びシステム運用管理、コンピュータのデータ入力関連業務、その他）を主たる業務としております。

(1) システム開発事業

①通信システムに関するソフトウェア開発

カーエレクトロニクス、情報家電、医療機器、モバイル分野等の各種組込みソフトウェアや通信インフラシステム、スマートデバイス向けアプリケーション等のソフトウェアの企画、設計、開発全般。

②情報システムに関するソフトウェア開発

生命保険、損害保険、共済、物流管理、生産管理等、各業種向けのビジネスアプリケーションに関する様々な規模・用途に合わせたソフトウェアの分析から要求定義、設計、開発、保守にいたるシステム開発全般。

③プロダクト製品開発

スマートデバイス向けアプリケーションやパッケージを含めたプロダクト製品開発。

(2) 情報処理サービス事業

①ネットワークソリューションに関するサービス及びシステム運用管理

ホストコンピュータ、各種サーバ、パーソナルコンピュータにいたるコンピュータシステムやネットワークに関する、システム構築、インフラ構築、セキュリティサービス、システム保守・運用等のサービス全般。

②コンピュータデータの入力関連業務

コンピュータデータの入力関連業務。

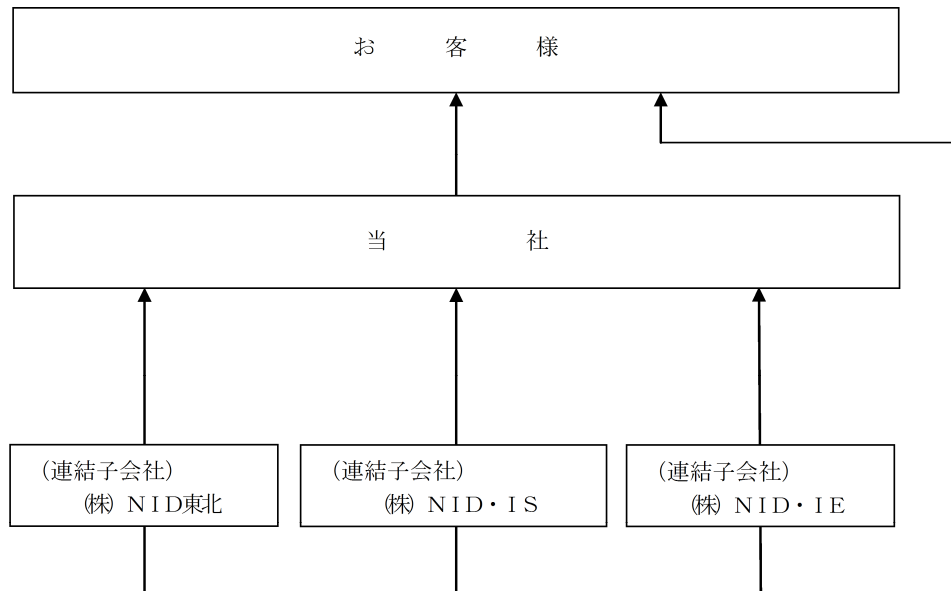
③その他

コンピュータ処理に関わる人材の派遣業務。

当社グループの事業に係わる位置付け及びセグメントとの関連は次のとおりであります。

セグメントの名称	事業内容	主要な会社
通信システム事業	・通信システムに関するソフトウェア開発 ・プロダクト製品開発	当社
情報システム事業	・情報システムに関するソフトウェア開発	当社
ネットワークソリューション事業	・ネットワークに関するサービス及びシステム運用管理	当社
N I D・I S	・通信システムに関するソフトウェア開発 ・プロダクト製品開発 ・情報システムに関するソフトウェア開発 ・ネットワークに関するサービス及びシステム運用管理 ・コンピュータデータの入力関連業務	(株)N I D・I S
N I D・I E	・通信システムに関するソフトウェア開発 ・情報システムに関するソフトウェア開発 ・ネットワークに関するサービス及びシステム運用管理 ・その他	(株)N I D・I E
N I D東北	・通信システムに関するソフトウェア開発 ・情報システムに関するソフトウェア開発	(株)N I D東北

当社グループの系統図は次のとおりであります。



4 【関係会社の状況】

連結子会社

名称	住所	資本金 (千円)	主要な事業の内容	議決権の 所有割合 (%)	関係内容
(株)NID・IS (注)	千葉県船橋市	30,000	通信システム及び情報システムに関するソフトウェア開発 データの入力関連業務	100.0	システム開発及びデータアウトソースの委託 役員の兼任 4名
(株)NID・IE (注)	東京都新宿区	30,000	通信システム及び情報システムに関するソフトウェア開発 データの入力関連業務	100.0	システム開発及びデータアウトソースの委託 役員の兼任 4名
(株)NID東北 (注)	仙台市宮城野区	30,000	通信システム及び情報システムに関するソフトウェア開発	100.0	システム開発の委託 役員の兼任 4名

(注) 特定子会社に該当しております。

5 【従業員の状況】

(1) 連結会社の状況

平成25年3月31日現在

セグメントの名称	従業員数（名）
通信システム事業	254（－）
情報システム事業	200（－）
ネットワークソリューション事業	405（－）
N I D ・ I S	264（72）
N I D ・ I E	115（151）
N I D 東北	73（－）
報告セグメント計	1,311（223）
その他共通部門	106（6）
合計	1,417（229）

(注) 1. 従業員数は就業人員であり、臨時雇用者（パートタイマー）は当連結会計年度の平均人員を（ ）に外数で記載しております。

2. その他共通部門として記載しております従業員数は、特定セグメントに区分できない管理部門に所属している従業員数であります。

(2) 提出会社の状況

平成25年3月31日現在

従業員数（名）	平均年齢（歳）	平均勤続年数（年）	平均年間給与（千円）
937	35.9	13.9	5,454

セグメントの名称	従業員数（名）
通信システム事業	254
情報システム事業	200
ネットワークソリューション事業	405
報告セグメント計	859
その他共通部門	78
合計	937

(注) 1. 従業員数は就業人員であり、臨時雇用者（パートタイマー）は、その総数が従業員の100分の10未満であるため記載を省略しております。

2. 平均年間給与は、賞与及び基準外賃金を含めております。なお、通勤補助は含まれておりません。

(3) 労働組合の状況

労働組合は結成されておりませんが、労使関係は円満に推移しております。

第2【事業の状況】

1【業績等の概要】

(1) 業績

当連結会計年度におけるわが国経済は、震災復興需要等を背景に緩やかな回復の動きが見られ、政権交代を機に円安・株高基調へ転ずる等、景気回復への期待感が一段と高まりました。しかしながら、欧州債務問題の長期化や中国をはじめとする新興国経済の成長鈍化による海外経済減速等の影響もあり、景気の先行きは不透明な状況が続いております。

当社グループの属する情報サービス業界においては、クラウドコンピューティングやスマートフォン、タブレット端末の普及により、関連する分野の市場成長が期待されております。しかしながら、国内企業は製造業を中心に減速した状態が長引いており、企業のIT投資も先行き不透明な状況から抑制傾向が続いております。

こうした状況の中、当社グループは、既存顧客に対する現場営業の徹底と、「とる営業」から「生み出す営業」への転換等により営業体制を強化し、受注獲得に努めました。平成24年8月には本社を移転し各事業拠点を集約することで、経営資源の共有と業務効率化を図るとともに、プロジェクト毎の専用ルームを新設し、万全な情報セキュリティで顧客の多様なニーズへ迅速に対応できるような施策も実施いたしました。

また、既存分野の事業に加えて付加価値ビジネスへも取り組み、当社グループの技術を生かしつつ新たな事業領域の拡大を目指しております。その中心として当社独自に開発した、Androidスマートフォン向けアプリの「VALiB0」（注1）とサービスプラットフォーム「Nstylist」（注2）の販売展開に注力いたしました。

前期から継続する震災に起因したNID東北の不振がありましたが、通信システム事業と情報システム事業、ネットワークソリューション事業の受注が好調に推移し、売上、利益とも前年同期を上回る結果となりました。

この結果、当連結会計年度の業績につきましては、売上高15,531,922千円（前年同期比4.8%増）、営業利益1,011,829千円（同16.2%増）、経常利益1,090,400千円（同21.2%増）となりました。また、特別損失として本社移転統合に伴う費用を計上する一方、法定実効税率の変更による影響があった前年同期に比べ法人税等調整額が減少した結果、当期純利益は585,889千円（同78.1%増）となりました。

注1 「VALiB0」：Androidスマートフォン向けアプリケーション。スマートフォンの待受画面の新しい活用スタイルを提供するもので、最大6面分、選択したブランド（企業）の待受け画面を設置できます。

注2 「Nstylist」：タブレットやスマートフォン等のAndroidまたはiOS端末向けサービスプラットフォーム。企業のニーズに対応するアプリケーションサービスを簡単、スピーディに提供でき、専用サーバーの「Nstylist server」と端末がダイレクトに連携し、サーバーインフラとアプリを総合的にサポートします。

セグメントの業績は、次のとおりであります。

①通信システム事業

当事業では、モバイル関連や自動車関連の受注が増加いたしました。また、プロジェクト管理の徹底により、不採算プロジェクトの影響があった前年同期に比べ利益面の改善を図りました。この結果、売上高は3,720,411千円（前年同期比9.7%増）、営業利益187,305千円（同95.0%増）となりました。

②情報システム事業

当事業では、生損保、共済関連や流通、製造業の受注が増加いたしました。この結果、売上高は3,405,635千円（同14.1%増）、営業利益313,626千円（同7.5%増）となりました。

③ネットワークソリューション事業

当事業では、官公庁関連の受注は減少いたしましたが、運輸業や生損保等の主要顧客からの受注が増加いたしました。この結果、売上高は4,576,847千円（同5.4%増）、営業利益305,826千円（同39.3%増）となりました。

④NID・IS

当事業では、データ入力関連の受注は電力関連の顧客を中心に増加いたしましたが、システム開発の受注は減少いたしました。この結果、売上高は2,551,927千円（同0.6%減）、営業利益177,869千円（同6.3%増）となりました。

⑤NID・IE

当事業では、官公庁関連の受注が減少いたしました。この結果、売上高は742,232千円（同9.5%減）、営業利益63,153千円（同24.5%減）となりました。

⑥NID東北

当事業では、震災の影響による停滞が依然として継続し、厳しい状況で推移いたしました。また、一部不採算プロジェクトも発生いたしました。この結果、売上高は534,867千円（同25.7%減）、営業損失44,659千円（前年同期は23,144千円の営業利益）となりました。

(2) キャッシュ・フロー

当連結会計年度末における現金及び現金同等物（以下「資金」という）につきましては、前連結会計年度末に比べ121,153千円減少し、当連結会計年度末の残高は5,371,465千円となりました。

当連結会計年度末における各キャッシュ・フローの状況とそれらの要因は次のとおりであります。

(営業活動によるキャッシュ・フロー)

営業活動の結果増加した資金は740,049千円（前年同期は957,908千円の増加）となりました。これは主に、法人税等の支払額及び売上債権の増加等の支出要因を、税金等調整前当期純利益及び減価償却費等の収入要因が上回ったことによるものです。

(投資活動によるキャッシュ・フロー)

投資活動の結果減少した資金は685,035千円（前年同期は148,229千円の減少）となりました。これは主に、本社移転に伴う有形固定資産の取得による支出及び投資有価証券の取得による支出等によるものです。

(財務活動によるキャッシュ・フロー)

財務活動の結果減少した資金は176,167千円（前年同期は176,866千円の減少）となりました。これは主に、配当金の支払額等によるものです。

2 【生産、受注及び販売の状況】

(1) 生産実績

当連結会計年度の生産実績をセグメントごとに示すと、次のとおりであります。

セグメントの名称	当連結会計年度 (自 平成24年4月1日 至 平成25年3月31日)	前年同期比 (%)
通信システム事業 (千円)	2,453,097	107.0
情報システム事業 (千円)	2,597,549	117.5
ネットワークソリューション事業 (千円)	3,270,818	101.8
N I D ・ I S (千円)	2,423,187	97.8
N I D ・ I E (千円)	1,251,285	96.7
N I D 東北 (千円)	700,858	100.2
合計 (千円)	12,696,796	104.2

- (注) 1. 金額は、システム開発原価及び情報処理原価により、セグメント間の取引については相殺消去しております。
2. 上記の金額には、消費税等は含まれておりません。

(2) 受注状況

当連結会計年度の受注実績をセグメントごとに示すと、次のとおりであります。

セグメントの名称	当連結会計年度 (自 平成24年4月1日 至 平成25年3月31日)			
	受注高 (千円)	前年同期比 (%)	受注残高 (千円)	前年同期比 (%)
通信システム事業	3,577,776	106.8	342,993	70.6
情報システム事業	3,556,032	116.4	389,450	162.9
ネットワークソリューション事業	4,585,348	105.9	31,207	137.4
N I D ・ I S	2,550,582	99.1	19,278	93.5
N I D ・ I E	742,260	90.4	5,545	100.5
N I D 東北	503,174	68.8	4,377	12.1
合計	15,515,176	104.4	792,851	97.9

- (注) 1. 金額は販売価格により記載しております。
2. 上記の金額には、消費税等は含まれておりません。

(3) 販売実績

当連結会計年度の販売実績をセグメントごとに示すと、次のとおりであります。

セグメントの名称	当連結会計年度 (自 平成24年4月1日 至 平成25年3月31日)	前年同期比 (%)
通信システム事業 (千円)	3,720,411	109.7
情報システム事業 (千円)	3,405,635	114.1
ネットワークソリューション事業 (千円)	4,576,847	105.4
N I D ・ I S (千円)	2,551,927	99.4
N I D ・ I E (千円)	742,232	90.5
N I D 東北 (千円)	534,867	74.3
合計 (千円)	15,531,922	104.8

(注) 1. セグメント間の取引については相殺消去しております。

2. 最近2連結会計年度の主な相手先別の販売実績及び当該販売実績の総販売実績に対する割合は次のとおりであります。

相手先	前連結会計年度 (自 平成23年4月1日 至 平成24年3月31日)		当連結会計年度 (自 平成24年4月1日 至 平成25年3月31日)	
	金額 (千円)	割合 (%)	金額 (千円)	割合 (%)
全日空システム企画(株)	1,381,577	9.3	1,531,665	9.9

3. 上記の金額には、消費税等は含まれておりません。

3【対処すべき課題】

当社グループの属する情報サービス業界におきましては、顧客のIT投資に対するコスト意識の高まりが顕著にあらわれ、市場環境の厳しさは継続するものと思われます。また、コンピュータメーカーを交え、企業間競争の激化が鮮明となり、他社との差別化を図ることが重要なポイントとなるものと認識しております。一方でITの進歩は著しく速く、スマートフォン、タブレット等のスマートデバイス市場の成長、クラウドサービスへの変革の加速やユビキタスネットワーク化の推進等、新たな市場の成長が見込まれ、ネットワーク（通信）技術力の高いベンダー企業にとっては、広範囲な需要の取り込みが可能と思われます。

このような状況において、当社グループでは「モバイル&エンベデッドに強いNID」を企業イメージとして市場を確立すべく事業展開を行ってまいります。そして、さらにシステム構築における「品質と生産性」、「信頼性」、「セキュリティ」に対応できる体制作りに取り組むとともに、経営の合理化・効率化を推し進め収益力の一層の向上を図り、高付加価値企業を目指してまいります。

この基本的な方向に沿って、以下の課題を重点的に推進してまいります。

①技術力強化による市場ニーズへの迅速な対応

非常に速いスピードで変化するITと多様化する市場ニーズに対応するため、積極的に最新IT技術に対応できる技術者の育成を図っております。これにより市場競争力を高め付加価値の高い業務の受注拡大を目指します。また、これらを支援するために、技術者個々のスキルを把握できるように、技術者データベースを構築し、技術力の見える化を実現しております。この技術者データベースを、人材育成、人材配置の両面で活用してまいります。

②経済環境の変化に対応する営業力の強化

提案型のソリューション営業へシフトし、営業主導による受注を目指すとともに、タイムリーな情報収集により的確な市場ニーズを社内へ提供し、営業と現業部門が一体となった営業展開を進めてまいります。

③品質向上への取組み

プロジェクト管理の徹底と品質向上への取組みとして、品質マネジメントシステムの国際規格であるISO9001をグループ全社で取得し、品質保証体系の確立や技術の進歩に応じたソフトウェア開発プロセスの改善・強化、人材の育成を実施しております。具体的にはNQS=NID Quality Management Systemを策定し、経営の視点を含め、全社一丸でプロジェクトマネジメントを実施する仕組みを持ち、高品質を実現し、顧客に付加価値を提供し、顧客満足度向上を目指します。

④人事・賃金制度の改革と人材開発の実践

社員一人ひとりの高付加価値化と専門技術者集団化を目的とした、成果主義に基づく人事施策を引き続き実施し、更に急速に変革するITに対応できる技術者を育成し戦力化するために、社員毎に体系的なキャリア開発プランを実践しております。

⑤情報セキュリティへの取組み

当社グループ各社で情報セキュリティにつきましては国際規格であるISO27001を、個人情報保護につきましてはプライバシーマークを認証取得しております。これら情報セキュリティへの取組みは、顧客へのサービス向上や企業の社会的責任遂行のために必要不可欠な経営課題と認識し、維持向上に努めます。

⑥環境保全への取組み

当社において環境マネジメントシステムを導入し、国際規格であるISO14001を認証取得しております。今後も省エネルギー・省資源の推進、廃棄物の削減及びグリーン調達等の環境負荷軽減を始めとして、ソフトウェアの設計・開発業務において、環境に貢献できる仕組み作りに向けた活動を展開してまいります。

⑦ITの進化に対応した新たなサービスの創出

スマートフォンやタブレット、クラウドサービス等の普及が進む中、ITを取り巻く世界が急激に変化しております。当社グループは、付加価値ビジネスへの取組みとして、これら進化するITに対応した新たな活用方法や価値の高いサービス等、独自のプロダクトやソリューションを創出することが課題となります。

4【事業等のリスク】

当社グループの事業その他に関するリスクについて、投資家の判断に重要な影響を及ぼす可能性があると考えられる主な事項を記載しております。また、必ずしもそのようなリスク要因に該当しない事項についても、投資家の投資判断上、重要と考えられる事項については、投資家に対する積極的な情報開示の観点から以下に開示しております。なお、これらリスク発生の可能性を認識した上で、発生回避及び発生した場合の対応に努める所存であります。

本項においては、将来に関する事項が含まれておりますが、当該事項は有価証券報告書提出日（平成25年6月27日）現在において判断したものであります。

①不採算プロジェクト発生リスク

当社グループの主要事業であるシステム開発においては、顧客の発注を受け、プロジェクトチームを組成する形態をとるのが通例です。しかし、このプロジェクト組成時の見積りが甘く、受注額が過少となったり、プロジェクト進行中の突発的な事故等でプロジェクトの効率が阻害されたりする場合には、原価が受注額を上回る、いわゆる不採算プロジェクトが発生するリスクがあります。また、品質が低下し顧客よりクレームを受けるリスクもあります。当社グループでは、リスクプロジェクト対策委員会の設置やプロジェクト監視活動等により、そのようなケースをモニターし、未然に防ぐ努力をしておりますが、それでもカバーできないプロジェクトが発生した場合、当社グループの業績、財務状況に影響を及ぼす可能性があります。

②外部要因による受注減

当社グループの受注先は、製造業、運輸、物販、生損保、証券等の大手企業や官公庁が大多数を占めております。受注先は多岐に亘り、一社あたり受注額は最高でも総受注額の10%未満程度と偏りによるリスクは小さいと思料しております。しかしながら、為替レート、景気の悪化、政治動向や自然災害等の外部要因により受注先が影響を受けた場合、システム開発投資に慎重になり当社グループの受注額が減少し、当社グループの業績、財務状況に影響を及ぼす可能性があります。

③サービス価格（単価）の引き下げ

国内における情報サービス業界においては、IT投資の延期・抑制に加え、受注先の業績悪化が、単価下げの圧力となる場合もあります。また、昨今ではハードウェアベンダーのソフトサービス事業へのシフトもあり過当競争が続いております。更にシステム開発等が安価な海外（特に中国やインドといった新興国）への発注も増加傾向にあり、この価格競争による単価下げの圧力が強まる場合があります。当社グループとしては、品質重視の観点からより良い成果物を提供する事で対応しておりますが、今後もサービス価格の引き下げ要請が強まれば、当社グループの業績、財務状況に影響を及ぼす可能性があります。

④キーパーソンの確保や育成

当社グループの将来の成長と成功は、有能なエンジニアやキーパーソンに大きく依存するため、技術力の高いエンジニアやその他のキーパーソンの新たな確保と育成は当社グループの重要課題であります。これらキーパーソンを確保または育成できなかった場合には、当社グループの将来の成長、業績及び財務状況に影響が及ぶ可能性があります。一方、最新技術経験を持つ有能なエンジニアを新たに採用すると、採用コストと人件費を時には大きく押し上げる可能性があります。また、従業員の継続的な教育・研修はコストの増加を伴う可能性があります。これらのコストの増加は当社グループの業績、財務状況に影響を及ぼす可能性があります。

⑤機密情報漏洩による企業の信頼性失墜のリスク

当社グループのサービスは、顧客の機密性の高い情報の管理に直接関与する業務もあるため、その提供主体に対する信頼の維持が重要となります。当社では、情報セキュリティの適用規格であるISO27001や個人情報保護の適用規格であるプライバシーマークを取得し、各種マニュアル等の整備や社員教育の実施により信頼性維持に努めておりますが、万一顧客情報の機密管理の不徹底から顧客情報流出事故等が発生した場合、または実際には発生しなくてもそのような誤解を受けるような事態が発生した場合等、何らかの理由により当社に対する信頼が損なわれた場合には、当社グループの業績、財務状況に影響を及ぼす可能性があります。

⑥技術革新に関するリスク

当社グループが属する情報サービス産業では、大幅に技術環境の変化が生じることがあります。当社グループでは、多様な技術動向の調査に努めておりますが、予想を超える技術革新への対応が遅れた場合、当社グループの業績、財務状況に影響を及ぼす可能性があります。

⑦知的財産権に関するリスク

当社グループが事業を遂行する上で、知的財産権等の保有者よりライセンス等を受けられず、その結果、特定の技術、商品、またはサービスが提供できなくなる可能性があります。また、他者の知的財産権を侵害したとして、損害賠償請求を受ける可能性があります。いずれの場合も当社グループの業績、財務状況に影響を及ぼす可能性があります。

⑧大規模災害等のリスク

当社グループの社員や建物、設備等が被害を被った場合を想定して、非常災害対策規程及び事業継続計画の策定を整備する等の対策を行っておりますが、想定を超えた自然災害、強毒性インフルエンザ等の流行や国際紛争、テロをはじめとした事態が発生した場合には、当社グループの事業が一時停止する等、当社グループの業績、財務状況に影響を及ぼす可能性があります。

⑨退職給付債務

当社グループの従業員退職給付費用及び債務は、割引率等数理計算上で設定される前提条件に基づいて算出されております。実際の結果が前提条件と異なる場合、または前提条件が変更された場合、その影響は累積され、将来にわたって定期的に認識されるため、一般的には将来期間において認識される費用及び計上される債務に影響を及ぼします。従って、将来の割引率の低下があれば、当社グループの業績、財務状況に影響を及ぼす可能性があります。

5 【経営上の重要な契約等】

該当事項はありません。

6 【研究開発活動】

当連結会計年度における当社グループの研究開発活動は、ITベンダーとして、常にその変化に対応するための情報を収集し、必要に応じ研究開発を行っております。当研究開発活動は、当社グループのシステム開発事業及び情報処理サービス事業全般に係るものであり、各々のセグメントに区分できるものではなく、当連結会計年度の一般管理費及び当期製造費用に含まれる研究開発費の総額は、47,095千円となっております。主な活動内容は以下のとおりであります。

(1) 高度技術者の育成

現在の技術革新のスピード、複雑に専門化する最新技術に対応するため、Android関連技術、Object指向設計技術、ネットワーク技術、Web技術、組込みLinux等、技術教育との連動により技術ノウハウの蓄積と技術者の増強を図るとともに、プロジェクト管理技術の増強、育成に取り組みました。

また、通信システム事業、情報システム事業、ネットワークソリューション事業のそれぞれに沿って、技術要素や業務知識を中心に当社独自にスキルの定義・体系化を実施しました。これらのスキルと、プロジェクト経験、保有資格、研修記録などと合わせて、技術者情報DBシステムとして運用し、個々の技術者のスキルや経験を見える化することで、得意分野にフォーカスした専門技術者集団の形成のため、より迅速に、効果的な育成を実践しております。

(2) プロダクト製品に関する調査研究

当社グループとして対外的な競争力を築き、付加価値向上と他社との差別化に向け、企業向けソリューションの提供を目的とした既存プロダクト製品の機能拡張や新サービス提供に向けた技術確立、調査研究、開発を行い、製品化に向けた活動を実施しております。

7【財政状態、経営成績及びキャッシュ・フローの状況の分析】

本項における将来に関する事項は、有価証券報告書提出日（平成25年6月27日）現在において当社グループが判断したものであります。

(1) 重要な会計方針及び見積り

当社グループの連結財務諸表は、わが国において一般に公正妥当と認められている会計基準に基づいて作成されております。連結財務諸表の作成にあたっては、期末日における資産、負債及び報告期間における収益、費用の報告金額並びに開示に影響を与える見積り・予測を必要としておりますが、実際の結果と異なる場合があります。

当社は、以下の重要な会計方針が、当社グループの連結財務諸表の作成において使用される重要な判断と見積りに大きな影響を及ぼすと考えております。

①貸倒引当金

当社グループは、貸倒れによる損失に備えるため、一般債権につきましては貸倒実績率により、貸倒れが懸念される債権につきましては、回収可能性を勘案して貸倒見積り額を計上しております。取引先の財政状態が悪化し、その支払能力が低下した場合、追加引当が必要となる可能性があります。

②たな卸資産の評価

当社グループが保有するたな卸資産は、そのほとんどが仕掛品であります。仕掛品は個別に受注した開発途中のソフトウェアであり、期末における評価は、実際個別原価計算に基づきプロジェクト単位に原価を算出し、そのプロジェクト単位ごとに契約内容を勘案し、評価減の有無を判定しております。具体的には、決算日以降に発生すると見込まれる見積原価が、予定されている将来収益額を超過すると推測され、その原因が当期に起因すると判断した場合、評価減を行っております。

③固定資産の減損

当社グループが保有する有形固定資産、無形固定資産及び投資不動産において、各事業の業績見込の悪化により将来キャッシュ・フロー見込額が減少し、回収可能性が低下した場合には、減損会計を適用することによる損失が発生する可能性があります。

④投資の減損

当社グループは、その他有価証券のうち、取得価額に比べ時価及び実質価額が著しく下落したものににつきましては、回復可能性があるものと認められる場合を除き、減損処理を行っております。時価のある有価証券につきましては、50%以上の下落の場合には、回復可能性はないものと判断し、50%未満の下落の場合には、時価が取得価額を下回った期間の長さ及び下落幅等を勘案して回復可能性を判断しております。時価のない株式につきましては、その株式の発行会社の1株当たり純資産額が、取得価額を50%以上下回った場合に回復可能性がないものと判断しております。将来の時価の下落または投資先の業績不振や財政状態の悪化により、減損処理が必要となる可能性があります。

⑤繰延税金資産

当社グループは、繰延税金資産の計上につきましては、将来の課税所得を見積り、繰延税金資産の回収可能性を慎重に判断したうえで計上しております。将来の業績の変動により、課税所得の見積り額が減少した場合は、繰延税金資産が減額され、税金費用が計上される可能性があります。

⑥退職給付債務

従業員の退職給付費用及び債務の計算は、数理計算上で設定される前提条件に基づいて算出されております。これらの前提条件には、割引率、将来の報酬水準、退職率、直近の統計数値に基づいて算出される死亡率等が含まれます。実際の結果が前提条件と異なる場合、または前提条件が変更された場合、退職給付費用及び債務に影響を及ぼす可能性があります。

(2) 当連結会計年度の経営成績の分析

「1 業績等の概要 (1) 業績」に記載のとおりであります。

(3) 経営成績に重要な影響を与える要因

「4 事業等のリスク」に記載のとおりであります。

(4) 経営戦略の現状と見通し

当社グループは、通信システム開発、情報システム開発、ネットワークソリューション、データ入力関連業務をトータルで提供する総合情報サービス企業として事業展開してまいりましたが、今後とも従前以上に、将来にわたっての成長事業を見極めるとともに、この4事業分野と当社グループ4社による「二重のバランス経営」の体制をもって、収益基盤の強化・拡充を図ってまいります。

また、当社グループでのプロダクト製品開発等の付加価値ビジネスへの注力及び専門技術者教育等、将来を見据えた投資を積極的に行ってまいります。

さらに、本格的なブロードバンド、モバイルコミュニケーション時代を迎えるにあたり、当社の強みである「エンベデッド技術」と「モバイル技術」の専門家技術集団により、ユビキタス情報化社会の実現に向けた事業展開を推し進めてまいります。

(5) 資本の財源及び資金の流動性についての分析

①キャッシュ・フロー

当連結会計年度におけるキャッシュ・フローの概況については、「1 業績等の概要 (2)キャッシュ・フロー」に詳細を記しておりますが、現金及び現金同等物の残高が前連結会計年度末に比べ121,153千円減少し、5,371,465千円となりました。

②資金需要

当社グループの運転資金需要のうち主なものは、当社グループ製品製造のための原価と販売費及び一般管理費等の営業費用によるものであります。原価及び営業費用の主なものは、人件費及び製品製造のための外注費であります。

③財務政策

当社グループは現在、運転資金及び設備投資資金については、内部資金、借入れ又は社債により資金調達することとしています。このうち、運転資金の借入れについては期限が3ヶ月以内の短期借入金が主となっております。また、将来において優良なアライアンスパートナーとの提携等に資金が必要となる場合には、借入れ又は社債の発行による資金調達の可能性があります。なお、平成25年3月31日現在、有利子負債の残高はありません。

当社グループは、健全な財務状態及び営業活動によるキャッシュ・フローを生み出す能力により契約債務を十分に完済できるとともに、当社グループの成長を維持するために将来必要な運転資金及び設備投資資金を調達することが可能と考えております。

(6) 経営者の問題認識と今後の方針

当社グループを取り巻く事業環境は、円安・株高を背景とした回復傾向で推移するものと思われませんが、欧州債務問題等による世界的な景気減速懸念等の影響で、依然として不透明な状況が続くものと認識しております。

システム開発事業においては、品質・価格・納期が問われる傾向が益々顕著になると思われれます。特に低単価の海外（特に中国やインドといった新興国）発注による価格競争は依然厳しい状況が続くと思われれます。しかしながら、当社では永年に渡り培ってきたお客様との信頼関係、モバイル／エンベデッドの高い技術力という強みを生かして、安定をベースに拡大政策を推進して行く所存です。具体的には、①営業力強化による受注拡大、②外注政策の強化、③より高い品質の追求、④優良なアライアンスパートナーとの協調ビジネス、⑤通信系プロダクト開発の推進等の成長戦略に取り組んでまいります。特に⑤において、プロダクト事業を当社第5の事業として確立すべく取り組んでまいります。

また、今後の業界動向を展望し中長期的には、当社は得意分野にフォーカスした「専門技術者集団」を目指してまいります。通信システム開発事業では、モバイル、カーエレクトロニクス、ホームエレクトロニクス、医療システム等、情報システム開発事業では、保険業務（生保・損保、共済）システム、ネットワークソリューション事業では、システム基盤SEの拡充によるオンサイト運用サービスの増強に注力してまいる所存であります。

指標としましては、株主資本当期純利益率（ROE）15%、売上高経常利益率10%を株式公開した時から掲げております。

第3【設備の状況】

1【設備投資等の概要】

当連結会計年度において実施した設備投資等の総額は、393,855千円であります。

その主なものは、当社本社移転による、建物及び構築物107,522千円、工具、器具及び備品101,799千円、差入保証金108,535千円等の設備投資であります。

2【主要な設備の状況】

当社グループ（当社及び連結子会社）における主要な設備は、次のとおりであります。

(1) 提出会社

平成25年3月31日現在

事業所名 (所在地)	セグメントの 名称	設備の内容	帳簿価額（千円）					従業員数 (人)	
			建物及 び構築物	車両運 搬具	土地 (面積㎡)	工具、 器具及び 備品	リース 資産		合計
本社 (東京都中央区)	通信システム 事業 情報システム 事業 ネットワーク ソリューション 事業	事業拠点 統括業務	98,023	13,162	—	95,851	2,857	209,895	883
社員寮 (東京都新宿区)	—	厚生施設	26,430	—	136,767 (294.76)	42	—	163,241	—
埼玉営業所 (さいたま市 浦和区)	情報システム 事業 ネットワーク ソリューション 事業	事業拠点	—	—	—	210	—	210	14
名古屋オフィス (名古屋市中区)	通信システム 事業	事業拠点	—	—	—	41	627	668	40

(注) 1. 帳簿価額には消費税等を含んでおりません。

2. 従業員数は就業人員であります。

(2) 国内子会社

平成25年3月31日現在

会社名 (所在地)	セグメントの 名称	設備の内容	帳簿価額（千円）					従業員数 (人)
			建物及び 構築物	車両運 搬具	工具、 器具及び 備品	リース資 産	合計	
(株)N I D・I S (千葉県船橋市)	N I D・I S	事業拠点	22,923	4,013	3,508	3,449	33,895	282
(株)N I D東北 (仙台市宮城野区)	N I D東北	事業拠点	2,268	585	1,101	—	3,955	76
(株)N I D・I E (東京都新宿区)	N I D・I E	事業拠点	2,478	—	666	662	3,808	122

(注) 1. 帳簿価額には消費税等を含んでおりません。

2. 従業員数は就業人員であります。

上記の他に主要な建物の賃借として次のようなものがあります。

建物の年間賃借料は次のとおりであります。

(1) 提出会社

事業所名 (所在地)	セグメントの名称	設備の内容	従業員数 (人)	土地の面積 (㎡)	年間賃借料 (千円)
本社 (東京都中央区)	通信システム事業 情報システム事業 ネットワークソリ ューション事業	事業拠点設備 統括業務設備 (建物賃借)	883	—	41,918
本店営業所 (東京都新宿区)	通信システム事業 情報システム事業 ネットワークソリ ューション事業	事業拠点設備 統括業務設備 (建物賃借)	—	(294.76)	50,819
横浜事業所 (横浜市西区)	通信システム事業	事業拠点設備 (建物賃借)	—	—	9,018
埼玉営業所 (さいたま市浦和区)	情報システム事業 ネットワークソリ ューション事業	事業拠点設備 (建物賃借)	14	—	1,140
名古屋オフィス (名古屋市中区)	通信システム事業	事業拠点設備 (建物賃借)	40	—	1,165

(注) 当社は、平成24年8月20日付で新本社（東京都中央区）への移転を行っております。これに伴い、旧本店営業所（東京都新宿区）及び旧横浜事業所（横浜市西区）は同日付で閉鎖しております。

(2) 国内子会社

会社名 (所在地)	セグメントの名称	設備の内容	従業員数 (人)	土地の面積 (㎡)	年間賃借料 (千円)
(株)N I D・I S (千葉県船橋市)	N I D・I S	事業拠点設備 (建物賃借)	282	—	104,837
(株)N I D東北 (仙台市宮城野区)	N I D東北	事業拠点設備 (建物賃借)	76	—	20,648
(株)N I D・I E (東京都新宿区)	N I D・I E	事業拠点設備 (建物賃借)	122	—	9,083

3 【設備の新設、除却等の計画】

(1) 重要な設備の新設

該当事項はありません。

(2) 重要な設備の除却、売却等

該当事項はありません。

第4【提出会社の状況】

1【株式等の状況】

(1)【株式の総数等】

①【株式の総数】

種類	発行可能株式総数(株)
普通株式	17,479,320
計	17,479,320

②【発行済株式】

種類	事業年度末現在発行数(株) (平成25年3月31日)	提出日現在発行数(株) (平成25年6月27日)	上場金融商品取引所名 又は登録認可金融商品 取引業協会名	内容
普通株式	4,369,830	4,369,830	大阪証券取引所 JASDAQ (スタンダード)	単元株式数 100株
計	4,369,830	4,369,830	—	—

(2)【新株予約権等の状況】

該当事項はありません。

(3)【行使価額修正条項付新株予約権付社債券等の行使状況等】

該当事項はありません。

(4)【ライツプランの内容】

該当事項はありません。

(5)【発行済株式総数、資本金等の推移】

年月日	発行済株式総 数増減数 (株)	発行済株式総 数残高(株)	資本金増減額 (千円)	資本金残高 (千円)	資本準備金増 減額(千円)	資本準備金残 高(千円)
平成18年10月1日 (注)	2,184,915	4,369,830	—	653,352	—	488,675

(注) 株式分割(1:2)によるものであります。

(6)【所有者別状況】

平成25年3月31日現在

区分	株式の状況(1単元の株式数100株)								単元未満株 式の状況 (株)
	政府及び地 方公共団体	金融機関	金融商品取 引業者	その他の法 人	外国法人等		個人その他	計	
					個人以外	個人			
株主数(人)	—	4	7	12	3	—	501	527	—
所有株式数 (単元)	—	855	20	3,520	2,435	—	36,845	43,675	2,330
所有株式数の 割合(%)	—	1.96	0.05	8.06	5.58	—	84.35	100.00	—

(注) 自己株式584,237株は「個人その他」に5,842単元及び「単元未満株式の状況」に37株を含めて記載しております。

(7) 【大株主の状況】

平成25年3月31日現在

氏名又は名称	住所	所有株式数 (百株)	発行済株式総数に 対する所有株式数 の割合 (%)
小森 俊太郎	東京都中央区	6,270	14.34
株式会社エヌアイデイ	千葉県香取市玉造3-1-5	5,842	13.36
小森 孝一	千葉県香取市	5,479	12.54
エヌアイデイ従業員持株会	東京都中央区晴海1-8-10	3,701	8.47
有限会社クリエートトニーワン	千葉県香取市佐原イ531	2,337	5.34
ゴールドマン・サックス・アンド・カンパニーレギュラーアカウント (常任代理人ゴールドマン・サックス証券株式会社)	200 WEST STREET NEW YORK, NY, USA (東京都港区六本木6-10-1六本木ヒルズ森タワー)	1,625	3.71
小澤 忍	千葉県千葉市中央区	1,477	3.38
一般財団法人小森文化財団	千葉県香取市北3-2-28	1,000	2.28
鈴木 清司	東京都世田谷区	992	2.27
竹田 和平	愛知県名古屋市天白区	852	1.94
計	—	29,578	67.68

(8) 【議決権の状況】

① 【発行済株式】

平成25年3月31日現在

区 分	株式数 (株)	議決権の数 (個)	内 容
無議決権株式	—	—	—
議決権制限株式 (自己株式等)	—	—	—
議決権制限株式 (その他)	—	—	—
完全議決権株式 (自己株式等)	普通株式 584,200	—	単元株式数100株
完全議決権株式 (その他)	普通株式 3,783,300	37,833	同上
単元未満株式	普通株式 2,330	—	—
発行済株式総数	4,369,830	—	—
総株主の議決権	—	37,833	—

② 【自己株式等】

平成25年3月31日現在

所有者の氏名 又は名称	所有者の住所	自己名義所有 株式数 (株)	他人名義所有 株式数 (株)	所有株式数の 合計 (株)	発行済株式総数 に対する所有株 式数の割合 (%)
株式会社 エヌアイデイ	千葉県香取市玉造 三丁目1番5号	584,200	—	584,200	13.36
計	—	584,200	—	584,200	13.36

(9) 【ストックオプション制度の内容】

該当事項はありません。

2 【自己株式の取得等の状況】

【株式の種類等】 会社法第155条第7号に該当する普通株式の取得

(1) 【株主総会決議による取得の状況】

該当事項はありません。

(2) 【取締役会決議による取得の状況】

該当事項はありません。

(3) 【株主総会決議又は取締役会決議に基づかないものの内容】

区分	株式数 (株)	価額の総額 (円)
当事業年度における取得自己株式	—	—
当期間における取得自己株式	42	67,200

(注) 当期間における取得自己株式には、平成25年6月1日からこの有価証券報告書提出日までの単元未満株式の買取りによる株式は含まれておりません。

(4) 【取得自己株式の処理状況及び保有状況】

区分	当事業年度		当期間	
	株式数 (株)	処分価額の総額 (円)	株式数 (株)	処分価額の総額 (円)
引き受ける者の募集を行った取得自己株式	—	—	—	—
消却の処分を行った取得自己株式	—	—	—	—
合併、株式交換、会社分割に係る移転を行った取得自己株式	—	—	—	—
その他 (—)	—	—	—	—
保有自己株式数	584,237	—	584,279	—

(注) 当期間における保有自己株式数には、平成25年6月1日からこの有価証券報告書提出日までの単元未満株式の買取りによる株式は含まれておりません。

3 【配当政策】

当社は、株主への利益還元を行うことを経営の最重要課題の一つとして位置付け、さらなる経営基盤の強化、積極的な事業展開、組織・運営効率の向上及び財務体質の強化を図りつつ、各期の業績、将来の事業展開、配当性向等を勘案しながら、安定した配当を継続していくことを基本方針としております。

第46期の期末配当につきましては、1株につき45円（前期と同額）の配当を実施することを決定いたしました。

内部留保資金につきましては、経営基盤の強化と将来の積極的な事業拡大及び安定的な配当の継続に備え有効に活用してまいります。

当社は、剰余金の配当の回数につきましては、現在のところ期末日を基準とする年1回の現金配当を基本方針としており、この剰余金の配当の決定機関は、株主総会であります。

（注）当事業年度に係る剰余金の配当は以下のとおりであります。

決議年月日	配当金の総額 (千円)	1株当たり配当額 (円)
平成25年6月26日 定時株主総会決議	170,351	45

4 【株価の推移】

（1）【最近5年間の事業年度別最高・最低株価】

回次	第42期	第43期	第44期	第45期	第46期
決算年月	平成21年3月	平成22年3月	平成23年3月	平成24年3月	平成25年3月
最高（円）	1,850	1,500	1,497	1,530	1,720
最低（円）	822	910	1,055	1,100	1,325

（注）最高・最低株価は、平成22年4月1日より大阪証券取引所JASDAQにおけるものであり、平成22年10月12日より大阪証券取引所JASDAQ（スタンダード）におけるものであります。それ以前はジャスダック証券取引所におけるものであります。

（2）【最近6月間の月別最高・最低株価】

月別	平成24年10月	11月	12月	平成25年1月	2月	3月
最高（円）	1,450	1,521	1,670	1,720	1,680	1,690
最低（円）	1,381	1,401	1,511	1,489	1,560	1,555

（注）最高・最低株価は、大阪証券取引所JASDAQ（スタンダード）におけるものであります。

5 【役員の状況】

役名	職名	氏名	生年月日	略歴	任期	所有株式数 (株)
取締役会長		小森 孝一	昭和 9年 3月 1日生	昭和27年 4月 株式会社三隆入社 昭和30年 1月 株式会社福半商店入社 昭和34年 5月 同社代表取締役 昭和42年 5月 当社設立代表取締役社長 昭和47年12月 当社代表取締役専務(合併による変更) 平成 2年 5月 当社代表取締役副社長 平成 5年 6月 当社代表取締役社長 平成12年 1月 株式会社福半商店代表取締役 辞任 平成12年10月 当社経営企画本部長 平成17年 6月 当社代表取締役会長 平成25年 6月 当社取締役会長 (現任)	(注) 3	547,982
代表取締役社長		鈴木 清司	昭和16年 6月 6日生	昭和44年10月 株式会社コンピュータ・マーケティング(現当社)入社 昭和53年 9月 当社システム開発部長 平成元年 6月 当社取締役 平成 9年 6月 当社常務取締役 当社事業本部長 平成15年 6月 当社代表取締役専務 平成17年 6月 当社代表取締役社長 (現任)	(注) 3	99,292
代表取締役専務		小森 俊太郎	昭和39年 9月 3日生	平成 9年 6月 当社監査役 平成12年 6月 当社監査役退任 平成12年 6月 当社取締役財務担当 平成14年 4月 当社取締役財務部長 平成15年 6月 子会社株式会社東北エヌアイ ディ(現株式会社N I D東北) 代表取締役(現任) 平成19年 4月 当社常務取締役 当社事業本部長 平成22年 4月 当社専務取締役 平成25年 6月 当社代表取締役専務(現任)	(注) 3	627,060
常務取締役	管理本部長	馬場 常雄	昭和23年 4月19日生	昭和42年 8月 当社入社 平成 2年 6月 当社総務部長 平成 5年 6月 当社取締役 平成17年 6月 当社常務取締役 当社経営企画本部長 平成19年 6月 子会社株式会社N I D・I S 代表取締役(現任) 平成20年 6月 当社常務取締役(現任) 当社経営企画本部長 兼 情報 管理室長 平成22年 4月 当社管理本部長 兼 情報管 理室長(現任)	(注) 3	70,350
取締役	事業本部長	北 雅昭	昭和27年 7月 7日生	昭和48年 4月 当社入社 平成10年 4月 当社情報システム部長 平成14年 4月 当社ネットワークソリュー ション事業部長 平成15年 6月 当社取締役(現任) 平成19年 6月 子会社株式会社N I D・I E 代表取締役(現任) 平成22年 4月 当社事業本部長(現任)	(注) 3	26,900

役名	職名	氏名	生年月日	略歴	任期	所有株式数 (株)
取締役	営業本部長	田辺 学	昭和25年 1月13日生	昭和48年 4月 当社入社 平成10年 4月 当社営業部長 平成15年 4月 当社通信システム事業部長 平成17年 6月 当社取締役(現任) 平成22年 4月 当社営業本部長(現任)	(注) 3	17,300
取締役	経理部長	下山 和郎	昭和25年 4月10日生	昭和49年 4月 株式会社三和銀行(現株式会社 三菱東京UFJ銀行) 入行 平成15年 6月 同行退社 平成15年 7月 当社入社 経理部担当部長 平成16年 4月 当社企画室長 平成19年 4月 当社経理部長(現任) 平成19年 6月 当社取締役(現任)	(注) 3	7,200
取締役	ネットワーク ソリューション事業部長	盛満 敏昭	昭和34年 5月15日生	昭和54年10月 当社入社 平成16年 4月 当社ネットワークソリューシ ョン第1部長 平成20年 4月 当社ネットワークソリューシ ョン副事業部長 当社ANAネットワークソリ ューション部長(現任) 平成22年 4月 当社ネットワークソリューシ ョン事業部長(現任) 平成24年 6月 当社取締役(現任)	(注) 3	2,400
取締役	通信システム 事業部長	石井 廣	昭和33年11月28日生	昭和56年 4月 株式会社高見澤電機製作所入 社 昭和62年 7月 同社退社 昭和62年 8月 株式会社エヌアイデー・アイ エス(現株式会社NID・IS) 入 社 平成18年 4月 株式会社NID・IS事業部長 平成22年 4月 当社出向 当社通信システム事業部長 (現任) 平成24年 6月 株式会社NID・IS退社 平成24年 6月 当社取締役(現任)	(注) 3	3,900
常勤監査役		千保 郁夫	昭和16年11月14日生	昭和39年 4月 富国生命保険相互会社入社 平成10年 6月 当社へ出向 当社事業本部 副本部長 平成13年 4月 当社情報システム事業部長 平成13年 6月 当社取締役 平成13年11月 富国生命保険相互会社退社 平成17年 6月 当社常勤監査役(現任)	(注) 4	6,700
監査役		菅井 源太郎	昭和12年 1月30日生	昭和34年 4月 菅井倉庫(家業)入社(現任) 昭和49年 4月 香西林産株式会社代表取締役 (現任) 平成12年 6月 当社監査役(現任)	(注) 5	69,792
監査役		濱田 清	昭和13年 8月 5日生	昭和36年 4月 株式会社三井銀行(現株式会社 三井住友銀行) 入行 昭和59年 3月 同行退社 昭和61年 4月 司法修習修了、弁護士登録(第 一東京弁護士会) 濱田法律事務所代表(現任) 平成15年 6月 当社監査役(現任)	(注) 6	—
計						1,478,876

- (注) 1. 代表取締役専務小森俊太郎氏は取締役会長小森孝一氏の長男であります。
2. 監査役菅井源太郎、濱田清の両氏は、社外監査役であります。
3. 平成25年6月26日開催の定時株主総会の終結の時から2年間
4. 平成25年6月26日開催の定時株主総会の終結の時から4年間
5. 平成23年6月28日開催の定時株主総会の終結の時から4年間
6. 平成24年6月27日開催の定時株主総会の終結の時から4年間

6 【コーポレート・ガバナンスの状況等】

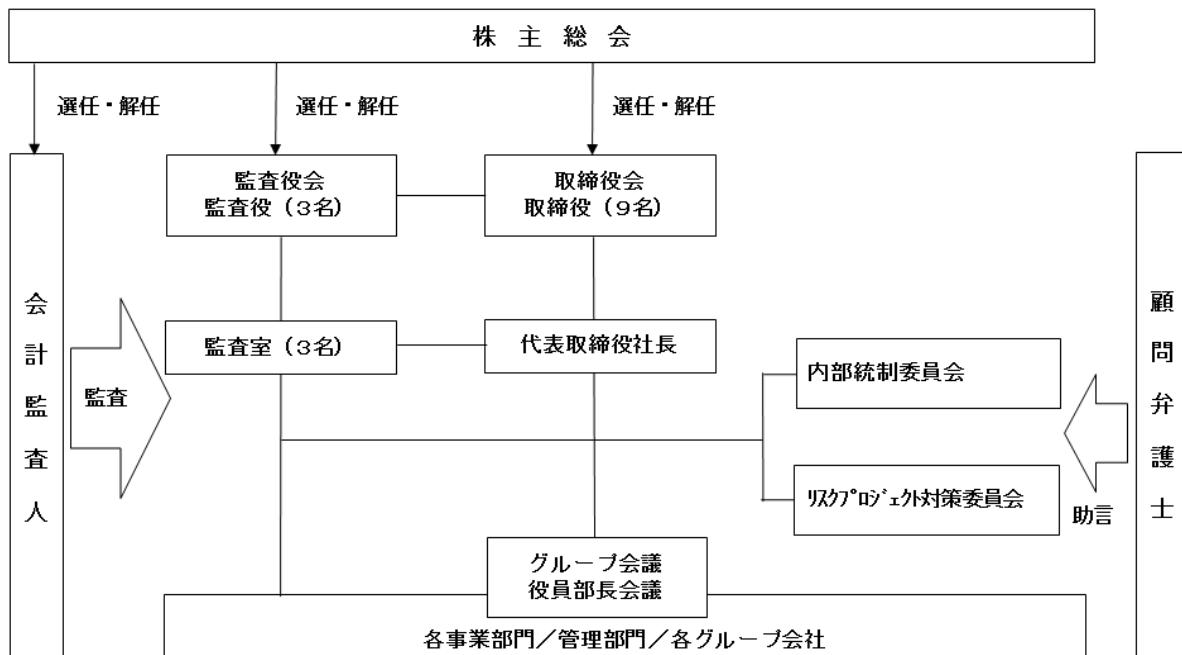
(1) 【コーポレート・ガバナンスの状況】

① 企業統治の体制

・企業統治の体制の概要

当社では監査役制度を採用しております。社外取締役は選任しておりませんが、監査役は3名のうち2名が社外監査役であります。

取締役会は経営の基本方針、法令で定められた事項やその他経営に関する重要事項を決定するとともに、業務執行状況を管理統制する機関と位置づけ運用を図っております。



・企業統治の体制を採用する理由

企業統治において、外部からの客観的・中立的な経営監視の機能は重要と考えます。

当社においては社外監査役を2名選任しており、当該社外監査役による監査が実施される事により、外部からの経営の監視機能という面で十分に機能する体制が整っていると考えたため、現状の体制を採用しております。

・内部統制システムの整備状況

(全体的な統制)

取締役会・監査役会の他に代表取締役社長を委員長とする内部統制委員会を設置しております。当委員会は当社グループの内部統制整備状況を連絡、審議する場としており、法令遵守及び高い企業倫理に基づいた公正な企業活動の徹底を図っております。その下部組織として、情報セキュリティ委員会を設置しております。また公益通報者保護法の施行に伴い、社内に内部通報制度を導入しております。

(全社的統制)

金融商品取引法に基づく「全社的內部統制」に関しましては、COSOの82項目をベースに質問対応表を作成し、当社の実態に照らして不十分な部分を改善するべく取り組んでおります。

(業務プロセスに係る内部統制)

諸業務マニュアル(3点セット)を整備し、事業部門に係る「N I D事務処理マニュアル」管理部門に係る「管理部門事務処理マニュアル」に即した運用を実施しております。また監査室によるモニタリングも実施しております。

・リスク管理の整備状況

当社のリスク管理体制は内部統制委員会で連絡・審議される他、当社に最も大きな影響を与える不良プロジェクトの発生リスクを抑制するため、「リスクプロジェクト対策委員会」を設置し審議しております。また、会計監査人である新宿監査法人、顧問契約を結んでいる弁護士及び税理士から適法性に関する事項を中心にアドバイスを受けております。

② 内部監査及び監査役監査の状況

当社では、組織から独立した代表取締役社長直轄の監査室（3名）を設置し、当社グループの日常業務の適切性・信頼性・効率性及び法律、法令の遵守状況等について内部監査を実施しております。

監査役会は、取締役会議、定例幹部会議等の重要な意思決定会議へ出席し、内部統制上の監視を行っております。また、会計監査人と定期的な意見交換を行う他、監査室の機能状況も監視しております。

③ 社外取締役及び社外監査役

当社では、社外取締役を選任しておらず、社外監査役は2名選任しております。

当社は監査役設置会社であり、社外監査役を含めた監査役による監査体制が経営監視機能として有効であると判断しているため、現状の体制としております。

社外監査役及びその近親者並びにそれらが取締役就任する会社との人事、資金、技術及び取引等の関係はありません。

なお、社外監査役2名は、経営・法務・財務知識に長けており、当社経営に対する忌憚のない意見等を期待して選任しているものであります。なお、監査役は上記②に記載している事項の遂行の他、各取締役からの業務執行状況の聴取、内部統制事務局からの統制状況の聴取も実施しております。

当社は、社外監査役を選任するための独立性に関する基準または方針として明確に定めたものではありませんが、選任にあたっては、経歴や当社との関係を踏まえて、当社経営陣からの独立した立場で社外監査役としての職務を遂行できる十分な独立性が確保できることを前提に判断しております。

④ 役員報酬

イ. 役員区分ごとの報酬等の総額、報酬等の種類別の総額及び対象となる役員の員数

役員区分	報酬等の総額 (千円)	報酬等の種類別の総額 (千円)		対象となる 役員の員数 (人)
		基本報酬	退職慰労金	
取締役	311,100	300,900	10,200	10
監査役 (社外監査役を除く)	7,800	7,800	—	1
社外役員	7,200	7,200	—	2

ロ. 役員の報酬等の額又はその算定方法の決定に関する方針の内容及び決定方法

1. 取締役の報酬

取締役の報酬は、株主総会で決議いただいた総額の範囲内で、個々の取締役の職務と責任及び実績に応じた報酬額を、代表取締役の協議によって決定する事にしております。

2. 監査役の報酬

監査役の報酬は、株主総会で決議いただいた総額の範囲内で、個々の監査役の職務と責任に応じた報酬額を、監査役の協議によって決定する事にしております。

⑤ 株式保有状況

イ. 株式のうち保有目的が純投資目的以外の目的であるものの銘柄数及び貸借対照表計上額の合計額

11銘柄 284,867千円

ロ. 保有目的が純投資目的以外の目的である投資株式の保有区分、銘柄、株式数、貸借対照表計上額及び保有目的

前事業年度

特定投資株式

銘柄	株式数 (株)	貸借対照表計上額 (千円)	保有目的
(株)エヌ・ティ・ティ・ドコモ	498	68,425	営業上の取引関係の維持強化のため
リスクモンスター(株)	1,200	63,480	業務等の協力関係を強化・維持するため
(株)千葉銀行	92,139	48,649	友好関係維持のため
SBIホールディングス(株)	3,450	26,944	各種情報収集のため
(株)みずほフィナンシャルグループ	50,000	23,859	友好関係維持のため
全日本空輸(株)	73,398	18,349	重要取引先、関係強化及び維持のため
(株)T&Dホールディングス	400	383	営業上の取引関係の維持強化のため
日本電信電話(株)	90	337	営業上の取引関係の維持強化のため

当事業年度

特定投資株式

銘柄	株式数 (株)	貸借対照表計上額 (千円)	保有目的
(株)エヌ・ティ・ティ・ドコモ	498	70,765	営業上の取引関係の維持強化のため
(株)千葉銀行	92,142	62,196	友好関係維持のため
リスクモンスター(株)	120,000	60,000	業務等の協力関係を強化・維持するため
(株)みずほフィナンシャルグループ	50,000	35,171	友好関係維持のため
SBIホールディングス(株)	34,500	28,669	各種情報収集のため
全日本空輸(株)	77,294	14,840	重要取引先、関係強化及び維持のため
(株)T&Dホールディングス	400	454	営業上の取引関係の維持強化のため
日本電信電話(株)	90	369	営業上の取引関係の維持強化のため

(注) 1. 前事業年度末日現在で当社が普通株式1,200株を保有しておりましたリスクモンスター(株)は、平成24年9月30日を基準日として普通株式1株につき100株を割り当てる株式分割を行っております。このため、当社の当事業年度末日でのリスクモンスター(株)の保有株式は120,000株となっております。

2. 前事業年度末日現在で当社が普通株式3,450株を保有しておりましたSBIホールディングス(株)は、平成24年9月30日を基準日として普通株式1株につき10株を割り当てる株式分割を行っております。このため、当社の当事業年度末日でのSBIホールディングス(株)の保有株式は34,500株となっております。

ハ. 保有目的が純投資目的である投資株式の前事業年度及び当事業年度における貸借対照表計上額の合計額並びに当事業年度における受取配当金、売却損益及び評価損益の合計額

該当事項はありません。

ニ. 投資株式の保有目的を純投資目的から純投資目的以外の目的に変更したものの銘柄、株式数、貸借対照表計上額

該当事項はありません。

ホ. 投資株式の保有目的を純投資目的意外の目的から純投資目的に変更したものの銘柄、株式数、貸借対照表計上額

該当事項はありません。

⑥ 会計監査の状況

当社の会計監査業務を執行した公認会計士は、新宿監査法人の指定社員・業務執行社員 田中信行氏、指定社員・業務執行社員 末益弘幸氏であります。なお、補助者は公認会計士5名、会計士補等4名、その他1名であります。

⑦ 情報開示への取組み

IR活動については当社はかねてより株主、投資家への情報提供と広報活動を重要視しており、会社代表自ら決算説明会、個人投資家説明会、機関投資家訪問、アナリスト面談を積極的に実施しております。またホームページに掲載するIR情報の充実に努め、ホームページ等を通じたコミュニケーションの推進とタイムリーディスクロージャーにも積極的に取り組んでおります。

⑧ 取締役の定数

当社の取締役は12名以内とする旨定款に定めております。

⑨ 取締役の選任及び解任の決議要件

当社は、取締役の選任決議について、議決権を行使することができる株主の議決権の3分の1以上を有する株主が出席し、その議決権の過半数をもって行う旨定款に定めております。また、解任決議について、議決権を行使することができる株主の議決権の過半数を有する株主が出席し、その議決権の3分の2以上をもって行う旨定款に定めております。

⑩ 取締役会にて決議できる株主総会決議事項

当社は、会社法第165条第2項の規定により、取締役会の決議によって自己株式を取得することができる旨を定款に定めております。これは、経済環境の変化に対応した機動的な資本政策の遂行を可能とするため、市場取引等により自己の株式を取得することを目的とするものであります。

⑪ 株主総会の特別決議要件

当社は、会社法第309条第2項に定める株主総会の特別決議要件について、議決権を行使することができる株主の議決権の3分の1以上を有する株主が出席し、その議決権の3分の2以上をもって行う旨定款に定めております。これは、株主総会における特別決議の定足数を緩和することにより、株主総会の円滑な運営を行うことを目的とするものであります。

(2) 【監査報酬の内容等】

① 【監査公認会計士等に対する報酬の内容】

区分	前連結会計年度		当連結会計年度	
	監査証明業務に基づく報酬（千円）	非監査業務に基づく報酬（千円）	監査証明業務に基づく報酬（千円）	非監査業務に基づく報酬（千円）
提出会社	16,200	—	16,200	—
連結子会社	6,800	—	6,800	—
計	23,000	—	23,000	—

② 【その他重要な報酬の内容】

該当事項はありません。

③ 【監査公認会計士等の提出会社に対する非監査業務の内容】

該当事項はありません。

④ 【監査報酬の決定方針】

該当事項はありませんが、監査報酬の額は、監査日数、当社グループの規模及び業務の特性等の要素を勘案して適切に決定しております。

第5【経理の状況】

1. 連結財務諸表及び財務諸表の作成方法について

- (1) 当社の連結財務諸表は、「連結財務諸表の用語、様式及び作成方法に関する規則」（昭和51年大蔵省令第28号）に基づいて作成しております。
- (2) 当社の財務諸表は、「財務諸表等の用語、様式及び作成方法に関する規則」（昭和38年大蔵省令第59号）に基づいて作成しております。

2. 監査証明について

当社は、金融商品取引法第193条の2第1項の規定に基づき、連結会計年度（平成24年4月1日から平成25年3月31日まで）の連結財務諸表及び事業年度（平成24年4月1日から平成25年3月31日まで）の財務諸表について、新宿監査法人により監査を受けております。

3. 連結財務諸表等の適正性を確保するための特段の取組みについて

当社は、会計基準等の内容を適切に把握し、変更についての確に対応できる体制を整備するため、公益財団法人財務会計基準機構へ加入し情報を収集しております。

1 【連結財務諸表等】
 (1) 【連結財務諸表】
 ① 【連結貸借対照表】

(単位：千円)

	前連結会計年度 (平成24年3月31日)	当連結会計年度 (平成25年3月31日)
資産の部		
流動資産		
現金及び預金	5,553,362	5,433,380
受取手形及び売掛金	2,286,093	2,437,497
有価証券	1,039	1,040
仕掛品	※2 272,815	※2 233,669
繰延税金資産	434,780	423,920
その他	178,000	152,895
流動資産合計	8,726,091	8,682,404
固定資産		
有形固定資産		
建物及び構築物	230,787	247,193
減価償却累計額	△166,847	△95,068
建物及び構築物（純額）	63,940	152,124
車両運搬具	31,472	43,306
減価償却累計額	△22,541	△25,545
車両運搬具（純額）	8,930	17,761
工具、器具及び備品	150,700	196,848
減価償却累計額	△125,232	△95,425
工具、器具及び備品（純額）	25,468	101,423
土地	136,767	136,767
リース資産	26,763	26,659
減価償却累計額	△14,034	△19,062
リース資産（純額）	12,728	7,597
有形固定資産合計	247,836	415,674
無形固定資産		
ソフトウェア	214,467	168,967
その他	43,854	44,086
無形固定資産合計	258,322	213,054
投資その他の資産		
投資有価証券	※1 423,538	※1 1,301,520
繰延税金資産	900,829	765,910
差入保証金	476,747	257,783
その他	75,646	※1 105,625
貸倒引当金	△275	△275
投資その他の資産合計	1,876,487	2,430,565
固定資産合計	2,382,647	3,059,294
資産合計	11,108,738	11,741,699

(単位：千円)

	前連結会計年度 (平成24年3月31日)	当連結会計年度 (平成25年3月31日)
負債の部		
流動負債		
買掛金	322,266	368,986
未払金	348,718	378,499
未払法人税等	259,391	183,833
未払消費税等	88,275	89,015
預り金	112,338	126,555
賞与引当金	894,031	867,411
資産除去債務	59,407	—
その他	142,945	145,641
流動負債合計	2,227,375	2,159,944
固定負債		
退職給付引当金	2,104,396	2,146,391
役員退職慰労引当金	402,300	409,050
資産除去債務	22,243	36,213
その他	87,992	60,285
固定負債合計	2,616,932	2,651,939
負債合計	4,844,307	4,811,884
純資産の部		
株主資本		
資本金	653,352	653,352
資本剰余金	488,675	488,675
利益剰余金	6,403,131	6,818,669
自己株式	△1,226,363	△1,226,363
株主資本合計	6,318,795	6,734,333
その他の包括利益累計額		
その他有価証券評価差額金	△54,364	195,481
その他の包括利益累計額合計	△54,364	195,481
純資産合計	6,264,430	6,929,814
負債純資産合計	11,108,738	11,741,699

②【連結損益及び包括利益計算書】

(単位：千円)

	前連結会計年度 (自 平成23年4月1日 至 平成24年3月31日)	当連結会計年度 (自 平成24年4月1日 至 平成25年3月31日)
売上高	14,824,055	15,531,922
売上原価	※1, ※3 12,188,903	※1, ※3 12,696,796
売上総利益	2,635,151	2,835,125
販売費及び一般管理費	※2, ※3 1,764,019	※2, ※3 1,823,296
営業利益	871,132	1,011,829
営業外収益		
受取利息	166	108
受取配当金	7,127	19,425
保険事務手数料	5,216	5,011
受取保険金	2,495	32,530
助成金収入	17,743	26,553
その他	2,350	4,101
営業外収益合計	35,099	87,731
営業外費用		
支払利息	1,738	1,572
投資事業組合運用損	1,064	—
投資事業組合管理料	3,880	3,769
出資金運用損	—	3,416
その他	216	402
営業外費用合計	6,899	9,160
経常利益	899,332	1,090,400
特別利益		
固定資産売却益	※4 101	—
特別利益合計	101	—
特別損失		
固定資産売却損	※5 28	※5 229
固定資産除却損	※6 6,865	※6 36,663
災害による損失	※7 270	—
事業所再編費用	53,812	—
貸倒引当金繰入額	275	—
本社移転費用	—	75,183
特別退職金	—	12,170
その他	2,441	6,079
特別損失合計	63,693	130,326
税金等調整前当期純利益	835,741	960,073
法人税、住民税及び事業税	411,197	369,014
法人税等調整額	95,609	5,169
法人税等合計	506,807	374,184
少数株主損益調整前当期純利益	328,934	585,889
当期純利益	328,934	585,889

(単位：千円)

	前連結会計年度 (自 平成23年4月1日 至 平成24年3月31日)	当連結会計年度 (自 平成24年4月1日 至 平成25年3月31日)
少数株主損益調整前当期純利益	328,934	585,889
その他の包括利益		
その他有価証券評価差額金	△4,302	249,846
その他の包括利益合計	※8 △4,302	※8 249,846
包括利益	324,631	835,735
(内訳)		
親会社株主に係る包括利益	324,631	835,735

③【連結株主資本等変動計算書】

(単位：千円)

	前連結会計年度 (自 平成23年4月1日 至 平成24年3月31日)	当連結会計年度 (自 平成24年4月1日 至 平成25年3月31日)
株主資本		
資本金		
当期首残高	653,352	653,352
当期変動額		
当期変動額合計	—	—
当期末残高	653,352	653,352
資本剰余金		
当期首残高	488,675	488,675
当期変動額		
当期変動額合計	—	—
当期末残高	488,675	488,675
利益剰余金		
当期首残高	6,244,548	6,403,131
当期変動額		
剰余金の配当	△170,351	△170,351
当期純利益	328,934	585,889
当期変動額合計	158,582	415,537
当期末残高	6,403,131	6,818,669
自己株式		
当期首残高	△1,226,363	△1,226,363
当期変動額		
当期変動額合計	—	—
当期末残高	△1,226,363	△1,226,363
株主資本合計		
当期首残高	6,160,212	6,318,795
当期変動額		
剰余金の配当	△170,351	△170,351
当期純利益	328,934	585,889
当期変動額合計	158,582	415,537
当期末残高	6,318,795	6,734,333

(単位：千円)

	前連結会計年度 (自 平成23年4月1日 至 平成24年3月31日)	当連結会計年度 (自 平成24年4月1日 至 平成25年3月31日)
その他の包括利益累計額		
その他有価証券評価差額金		
当期首残高	△50,062	△54,364
当期変動額		
株主資本以外の項目の当期変動額（純額）	△4,302	249,846
当期変動額合計	△4,302	249,846
当期末残高	△54,364	195,481
その他の包括利益累計額合計		
当期首残高	△50,062	△54,364
当期変動額		
株主資本以外の項目の当期変動額（純額）	△4,302	249,846
当期変動額合計	△4,302	249,846
当期末残高	△54,364	195,481
純資産合計		
当期首残高	6,110,150	6,264,430
当期変動額		
剰余金の配当	△170,351	△170,351
当期純利益	328,934	585,889
株主資本以外の項目の当期変動額（純額）	△4,302	249,846
当期変動額合計	154,280	665,384
当期末残高	6,264,430	6,929,814

④【連結キャッシュ・フロー計算書】

(単位：千円)

	前連結会計年度 (自 平成23年4月1日 至 平成24年3月31日)	当連結会計年度 (自 平成24年4月1日 至 平成25年3月31日)
営業活動によるキャッシュ・フロー		
税金等調整前当期純利益	835,741	960,073
減価償却費	186,780	176,483
退職給付引当金の増減額 (△は減少)	58,309	41,995
役員退職慰労引当金の増減額 (△は減少)	20,375	6,750
貸倒引当金の増減額 (△は減少)	275	—
賞与引当金の増減額 (△は減少)	△6,124	△26,620
受取利息及び受取配当金	△7,294	△19,533
支払利息	1,738	1,572
出資金運用損益 (△は益)	—	3,416
有形固定資産売却損益 (△は益)	△73	229
有形固定資産除却損	987	23,854
無形固定資産除却損	5,878	12,808
投資事業組合運用損益 (△は益)	2,928	2,796
売上債権の増減額 (△は増加)	132,993	△151,404
たな卸資産の増減額 (△は増加)	△58,268	39,550
その他の流動資産の増減額 (△は増加)	34,112	30,627
その他の固定資産の増減額 (△は増加)	△356	661
仕入債務の増減額 (△は減少)	△36,494	46,719
未払金の増減額 (△は減少)	30,807	7,738
未払消費税等の増減額 (△は減少)	491	739
その他の流動負債の増減額 (△は減少)	48,055	18,597
その他	23,097	△2,862
小計	1,273,961	1,174,193
利息及び配当金の受取額	7,294	19,533
利息の支払額	△1,738	△1,572
法人税等の支払額	△321,608	△452,106
営業活動によるキャッシュ・フロー	957,908	740,049
投資活動によるキャッシュ・フロー		
定期預金の預入による支出	△10,011	△5
定期預金の払戻による収入	24,000	—
投資有価証券の取得による支出	△12,668	△504,223
投資有価証券の売却及び償還による収入	500	—
出資金の払込による支出	—	△30,000
有形固定資産の取得による支出	△21,884	△237,742
有形固定資産の売却による収入	115	563
資産除去債務の履行による支出	—	△53,325
無形固定資産の取得による支出	△131,832	△88,677
投資事業組合からの分配による収入	6,000	13,900
差入保証金の差入による支出	△1,385	△120,277
差入保証金の回収による収入	2,512	339,241
保険積立金の積立による支出	△4,214	△6,101
その他	640	1,613
投資活動によるキャッシュ・フロー	△148,229	△685,035

(単位：千円)

	前連結会計年度 (自 平成23年4月1日 至 平成24年3月31日)	当連結会計年度 (自 平成24年4月1日 至 平成25年3月31日)
財務活動によるキャッシュ・フロー		
短期借入れによる収入	820,000	820,000
短期借入金の返済による支出	△820,000	△820,000
配当金の支払額	△170,201	△169,284
その他	△6,665	△6,882
財務活動によるキャッシュ・フロー	△176,866	△176,167
現金及び現金同等物の増減額 (△は減少)	632,812	△121,153
現金及び現金同等物の期首残高	4,859,806	5,492,618
現金及び現金同等物の期末残高	* 5,492,618	* 5,371,465

【注記事項】

(連結財務諸表作成のための基本となる重要な事項)

1. 連結の範囲に関する事項

(1) 連結子会社の数 3社

連結子会社の名称

株式会社N I D・I S

株式会社N I D東北

株式会社N I D・I E

(2) 非連結子会社の数 1社

非連結子会社の名称

U F 15M有限責任事業組合

(連結の範囲から除いた理由)

非連結子会社は、規模が小さく、合計の総資産、売上高、当期純損益(持分に見合う額)、利益剰余金(持分に見合う額)等は、いずれも連結財務諸表に重要な影響を及ぼしていないため、連結の範囲から除いております。

2. 持分法の適用に関する事項

(1) 持分法を適用した非連結子会社及び関連会社の数

該当事項はありません。

(2) 持分法を適用していない非連結子会社及び関連会社の数 2社

非連結子会社及び関連会社の名称

U F 15M有限責任事業組合

北京拿宝環球文化交流有限公司

(持分法を適用しない理由)

持分法を適用していない非連結子会社(U F 15M有限責任事業組合)及び関連会社(北京拿宝環球文化交流有限公司)は、当期純損益(持分に見合う額)及び利益剰余金(持分に見合う額)等からみて、持分法の対象から除いても連結財務諸表に及ぼす影響は軽微であり、かつ、全体としても重要性がないため持分法の適用範囲から除外しております。

3. 連結子会社の事業年度等に関する事項

すべての連結子会社の事業年度の末日は、連結決算日と一致しております。

4. 会計処理基準に関する事項

(1) 重要な資産の評価基準及び評価方法

イ 有価証券

その他有価証券

時価のあるもの

決算日の市場価格等に基づく時価法(評価差額は全部純資産直入法により処理し、売却原価は移動平均法により算定)を採用しております。

時価のないもの

移動平均法による原価法を採用しております。

ロ たな卸資産

仕掛品

個別法による原価法(貸借対照表価額は収益性の低下に基づく簿価切り下げの方法により算定)を採用しております。

(2) 重要な減価償却資産の減価償却の方法

イ 有形固定資産（リース資産を除く）

定率法を採用しております。ただし、平成10年4月1日以降に取得した建物（附属設備を除く）は定額法によっております。

なお、主な耐用年数は次のとおりであります。

建物及び構築物	3～47年
車両運搬具及び工具、器具及び備品	2～20年

ロ 無形固定資産（リース資産を除く）

定額法を採用しております。

なお、市場販売目的のソフトウェアについては、見込販売収益に基づく償却額と見込販売有効期間（3年以内）に基づく均等配分額のいずれか大きい金額を計上しております。

また、自社利用のソフトウェアについては社内における見込み利用可能期間（5年）に基づく定額法を採用しております。

ハ リース資産

リース期間を耐用年数とし、残存価額を零とする定額法を採用しております。

なお、所有権移転外ファイナンス・リース取引のうち、リース取引開始日が平成20年3月31日以前のリース取引については、通常の賃貸借取引に係る方法に準じた会計処理によっております。

(3) 重要な引当金の計上基準

イ 貸倒引当金

売上債権その他これに準ずる債権の貸倒損失に備えるため、一般債権については貸倒実績率により、貸倒懸念債権等特定の債権については個別に回収可能性を勘案し、回収不能見込額を計上しております。

ロ 賞与引当金

従業員に対して支給する賞与の支出に充てるため、支給見込額の当連結会計年度負担額を計上しております。

ハ 退職給付引当金

従業員の退職給付に備えるため、当連結会計年度末における退職給付債務に基づき計上しております。

数理計算上の差異及び過去勤務債務は、その発生時の従業員の平均残存勤務期間以内の一定の年数（5年）による定率法により按分した額をそれぞれ発生の連結会計年度から費用処理することとしております。

二 役員退職慰労引当金

役員の退職慰労金の支出に備えて、役員退職慰労金規程に基づく期末要支給額を計上しております。

(4) 重要な収益及び費用の計上基準

完成工事高及び完成工事原価の計上基準

イ 当連結会計年度末までの進捗部分について成果の確実性が認められる工事

工事進行基準（工事の進捗率の見積りは原価比例法）

ロ その他の工事

工事完成基準

(5) 連結キャッシュ・フロー計算書における資金の範囲

手許現金、随時引き出し可能な預金及び容易に換金可能であり、かつ、価値の変動について僅少なリスクしか負わない取得日から3ヶ月以内に償還期限の到来する短期投資からなっております。

(6) その他連結財務諸表作成のための重要な事項

消費税等の会計処理

消費税及び地方消費税の会計処理は税抜方式によっております。

(会計方針の変更等)

(会計上の見積りの変更と区別することが困難な会計方針の変更)

当社及び連結子会社は、法人税法の改正に伴い、当連結会計年度より、平成24年4月1日以後に取得した有形固定資産について、改正後の法人税法に基づく減価償却方法に変更しております。

これにより、従来の方法に比べて、当連結会計年度の営業利益、経常利益及び税金等調整前当期純利益はそれぞれ8,644千円増加しております。

(未適用の会計基準等)

- ・「退職給付に関する会計基準」(企業会計基準第26号 平成24年5月17日)
- ・「退職給付に関する会計基準の適用指針」(企業会計基準適用指針第25号 平成24年5月17日)

1. 概要

(1) 連結貸借対照表上の取扱い

未認識数理計算上の差異及び未認識過去勤務費用を、税効果を調整の上、純資産の部(その他の包括利益累計額)に計上することとし、積立状況を示す額を負債(又は資産)として計上することとなります。

(2) 連結損益計算書及び連結包括利益計算書上の取扱い

数理計算上の差異及び過去勤務費用の当期発生額のうち、費用処理されない部分についてはその他の包括利益に含めて計上し、その他の包括利益累計額に計上されている未認識数理計算上の差異及び未認識過去勤務費用のうち、当期に費用処理された部分についてはその他の包括利益の調整(組替調整)を行うこととなります。

2. 適用予定日

平成25年4月1日以後開始する連結会計年度の期末から適用

3. 当該会計基準等の適用による影響

連結財務諸表作成時において財務諸表に与える影響は、現在評価中であります。

(連結貸借対照表関係)

※1 非連結子会社及び関連会社に対するものは、次のとおりであります。

	前連結会計年度 (平成24年3月31日)	当連結会計年度 (平成25年3月31日)
投資有価証券(株式)	5,750千円	5,750千円
投資その他の資産「その他」(出資金)	—	25,671

※2 損失が見込まれる受注契約に係る仕掛品と受注損失引当金は、相殺表示しております。相殺表示した仕掛品に対応する受注損失引当金の額は次のとおりであります。

	前連結会計年度 (平成24年3月31日)	当連結会計年度 (平成25年3月31日)
仕掛品に係るもの	4,422千円	29,025千円

(連結損益及び包括利益計算書関係)

※1 売上原価に含まれている受注損失引当金繰入額

	前連結会計年度 (自 平成23年4月1日 至 平成24年3月31日)	当連結会計年度 (自 平成24年4月1日 至 平成25年3月31日)
	4,422千円	29,025千円

※2 販売費及び一般管理費のうち主要な費目及び金額は次のとおりであります。

	前連結会計年度 (自 平成23年4月1日 至 平成24年3月31日)	当連結会計年度 (自 平成24年4月1日 至 平成25年3月31日)
役員報酬	310,690千円	336,060千円
給料手当	508,860	506,736
賞与引当金繰入額	80,363	77,044
退職給付費用	23,861	24,565
役員退職慰労引当金繰入額	20,375	16,950
法定福利費	101,916	107,751
不動産賃借料	129,553	92,483

※3 一般管理費及び当期製造費用に含まれる研究開発費の総額

	前連結会計年度 (自 平成23年4月1日 至 平成24年3月31日)	当連結会計年度 (自 平成24年4月1日 至 平成25年3月31日)
	48,431千円	47,095千円

※4 固定資産売却益の内容は次のとおりであります。

	前連結会計年度 (自 平成23年4月1日 至 平成24年3月31日)	当連結会計年度 (自 平成24年4月1日 至 平成25年3月31日)
車両運搬具	101千円	—千円

※5 固定資産売却損の内容は次のとおりであります。

	前連結会計年度 (自 平成23年4月1日 至 平成24年3月31日)	当連結会計年度 (自 平成24年4月1日 至 平成25年3月31日)
車両運搬具	28千円	229千円

※6 固定資産除却損の内容は次のとおりであります。

	前連結会計年度 (自 平成23年4月1日 至 平成24年3月31日)	当連結会計年度 (自 平成24年4月1日 至 平成25年3月31日)
工具、器具及び備品	469千円	4,651千円
リース資産	518	541
ソフトウェア	5,878	12,808
建物及び構築物	—	18,661
計	6,865	36,663

※7 災害による損失の内容は次のとおりであります。

	前連結会計年度 (自 平成23年4月1日 至 平成24年3月31日)	当連結会計年度 (自 平成24年4月1日 至 平成25年3月31日)
平成23年3月発生の東日本大震災により被災した当社グループの従業員等への災害見舞金	270千円	—千円

※8 その他の包括利益に係る組替調整額及び税効果額

	前連結会計年度 (自 平成23年4月1日 至 平成24年3月31日)	当連結会計年度 (自 平成24年4月1日 至 平成25年3月31日)
その他有価証券評価差額金：		
当期発生額	△84,469千円	302,385千円
組替調整額	84,407	84,469
税効果調整前	△61	386,854
税効果額	△4,240	△137,008
その他有価証券評価差額金	△4,302	249,846
その他の包括利益合計	△4,302	249,846

(連結株主資本等変動計算書関係)

前連結会計年度(自平成23年4月1日至平成24年3月31日)

1. 発行済株式の種類及び総数並びに自己株式の種類及び株式数に関する事項

	当連結会計年度期首株式数(株)	当連結会計年度増加株式数(株)	当連結会計年度減少株式数(株)	当連結会計年度末株式数(株)
発行済株式				
普通株式	4,369,830	—	—	4,369,830
合計	4,369,830	—	—	4,369,830
自己株式				
普通株式	584,237	—	—	584,237
合計	584,237	—	—	584,237

2. 配当に関する事項

(1) 配当金支払額

(決議)	株式の種類	配当金の総額(千円)	1株当たり配当額(円)	基準日	効力発生日
平成23年6月28日 定時株主総会	普通株式	170,351	45	平成23年3月31日	平成23年6月29日

(2) 基準日が当期に属する配当のうち、配当の効力発生日が翌期となるもの

(決議)	株式の種類	配当金の総額(千円)	配当の原資	1株当たり配当額(円)	基準日	効力発生日
平成24年6月27日 定時株主総会	普通株式	170,351	利益剰余金	45	平成24年3月31日	平成24年6月28日

当連結会計年度(自平成24年4月1日至平成25年3月31日)

1. 発行済株式の種類及び総数並びに自己株式の種類及び株式数に関する事項

	当連結会計年度期首株式数(株)	当連結会計年度増加株式数(株)	当連結会計年度減少株式数(株)	当連結会計年度末株式数(株)
発行済株式				
普通株式	4,369,830	—	—	4,369,830
合計	4,369,830	—	—	4,369,830
自己株式				
普通株式	584,237	—	—	584,237
合計	584,237	—	—	584,237

2. 配当に関する事項

(1) 配当金支払額

(決議)	株式の種類	配当金の総額 (千円)	1株当たり配当 額 (円)	基準日	効力発生日
平成24年6月27日 定時株主総会	普通株式	170,351	45	平成24年3月31日	平成24年6月28日

(2) 基準日が当期に属する配当のうち、配当の効力発生日が翌期となるもの

(決議)	株式の種類	配当金の総額 (千円)	配当の原資	1株当たり配 当額 (円)	基準日	効力発生日
平成25年6月26日 定時株主総会	普通株式	170,351	利益剰余金	45	平成25年3月31日	平成25年6月27日

(連結キャッシュ・フロー計算書関係)

※ 現金及び現金同等物の期末残高と連結貸借対照表に掲記されている科目の金額との関係

	前連結会計年度 (自 平成23年4月1日 至 平成24年3月31日)	当連結会計年度 (自 平成24年4月1日 至 平成25年3月31日)
現金及び預金勘定	5,553,362千円	5,433,380千円
有価証券	1,039	1,040
預入期間が3か月を超える定期預金	△61,190	△61,196
別段預金	△592	△1,758
現金及び現金同等物	5,492,618	5,371,465

(リース取引関係)

(借主側)

1. ファイナンス・リース取引

所有権移転外ファイナンス・リース取引

①リース資産の内容

(ア)有形固定資産

システム開発事業、情報処理サービス事業における生産設備(工具、器具及び備品)であります。

(イ)無形固定資産

ソフトウェアであります。

②リース資産の減価償却の方法

連結財務諸表作成のための基本となる重要な事項「4. 会計処理基準に関する事項 (2) 重要な減価償却資産の減価償却の方法」に記載のとおりであります。

なお、所有権移転外ファイナンス・リース取引のうち、リース取引開始日が、平成20年3月31日以前のリース取引については、通常の賃貸借取引に係る方法に準じた会計処理によっており、その内容は次のとおりであります。

(1) リース物件の取得価額相当額、減価償却累計額相当額、減損損失累計額相当額及び期末残高相当額

(単位：千円)

	前連結会計年度(平成24年3月31日)		
	取得価額相当額	減価償却累計額相当額	期末残高相当額
工具、器具及び備品	7,713	7,322	391
合計	7,713	7,322	391

当連結会計年度(平成25年3月31日)

リース契約が終了したため、該当事項はありません。

(2) 未経過リース料期末残高相当額等

(単位：千円)

	前連結会計年度 (平成24年3月31日)
未経過リース料期末残高相当額	
1年内	441
1年超	—
合計	441

当連結会計年度(平成25年3月31日)

リース契約が終了したため、該当事項はありません。

(3) 支払リース料、減価償却費相当額及び支払利息相当額

(単位：千円)

	前連結会計年度 (自平成23年4月1日 至平成24年3月31日)	当連結会計年度 (自平成24年4月1日 至平成25年3月31日)
支払リース料	4,730	445
減価償却費相当額	4,382	391
支払利息相当額	84	3

(4) 減価償却費相当額の算定方法

リース期間を耐用年数とし、残存価額を零とする定額法によっております。

(5) 利息相当額の算定方法

リース料総額とリース物件の取得価額相当額との差額を利息相当額とし、各期への配分については、利息法によっております。

(減損損失について)

リース資産に配分された減損損失はありません。

(金融商品関係)

1. 金融商品の状況に関する事項

(1) 金融商品に対する取組方針

当社グループは、運転資金、設備投資資金等を自己資金で賄っておりますが、必要に応じて短期の運転資金等を銀行借入により調達しております。一時的な余資は流動性及び安全性の高い金融資産で運用し、デリバティブはリスクを回避するために利用する可能性があります。投機的な取引は行わない方針としております。

(2) 金融商品の内容及びそのリスク

営業債権である受取手形及び売掛金は、顧客の信用リスクに晒されております。また、有価証券及び投資有価証券は、主に余資の一部を活用した資金運用としての株式や取引先企業との業務または資本提携等に関連する株式であり、市場価格の変動リスクに晒されております。

営業債務である買掛金及び未払金は、そのほとんどが1か月以内の支払期日となっております。

借入金は、主に短期の運転資金の調達によるもので、借入期間はすべて3か月以内であります。

(3) 金融商品に係るリスク管理体制

① 信用リスク（取引先の契約不履行等に係るリスク）の管理

当社グループは、社内規程に基づき、営業債権については、主要な取引先の信用状況を定期的にモニタリングし、取引相手ごとの支払期日や債権残高管理をするとともに、財務状況等の悪化による回収懸念等の早期把握により貸倒リスクの軽減を図っております。

② 市場リスク（為替や金利等の変動リスク）の管理

有価証券及び投資有価証券については、定期的に時価や発行体（取引先企業）の財務状況等を把握し、取引先企業との関係を勘案して保有状況を定期的に見直しております。

③ 資金調達に係る流動性リスク（支払期日に支払いを実行できなくなるリスク）の管理

当社グループは、本社経理部門統括の下、各社にて資金繰計画を適時に作成・更新するとともに、手許流動性を維持することにより流動性リスクを管理しております。

(4) 金融商品の時価等に関する事項についての補足説明

金融商品の時価には、市場価格に基づく価額のほか、市場価格がない場合には合理的に算定された価額が含まれております。当該価額の算定においては変動要因を織り込んでいるため、異なる前提条件等を採用することにより、当該価額が変動することがあります。

2. 金融商品の時価等に関する事項

連結貸借対照表計上額、時価及びこれらの差額については、以下のとおりであります。なお、時価を把握することが極めて困難と認められるものは含まれておりません。（注）2. 参照）

前連結会計年度（平成24年3月31日）

	連結貸借対照表計上額 (千円)	時価 (千円)	差額 (千円)
(1) 現金及び預金	5,553,362	5,553,362	—
(2) 受取手形及び売掛金	2,286,093	2,286,093	—
(3) 投資有価証券	401,988	401,988	—
資産計	8,241,444	8,241,444	—
(1) 買掛金	322,266	322,266	—
(2) 未払金	348,718	348,718	—
(3) 未払法人税等	259,391	259,391	—
負債計	930,377	930,377	—

当連結会計年度（平成25年3月31日）

	連結貸借対照表計上額 (千円)	時価 (千円)	差額 (千円)
(1) 現金及び預金	5,433,380	5,433,380	—
(2) 受取手形及び売掛金	2,437,497	2,437,497	—
(3) 投資有価証券	1,279,970	1,279,970	—
資産計	9,150,848	9,150,848	—
(1) 買掛金	368,986	368,986	—
(2) 未払金	378,499	378,499	—
(3) 未払法人税等	183,833	183,833	—
負債計	931,320	931,320	—

(注) 1. 金融商品の時価の算定方法及び有価証券に関する事項

資 産

- (1) 現金及び預金、(2) 受取手形及び売掛金

これらは短期間で決済されるものであるため、時価は帳簿価額と近似していることから当該帳簿価額によっております。

- (3) 投資有価証券

これらの時価について、株式は取引所の価格によっており、債券は取引所の価格又は取引金融機関等から提示された価格によっております。また、保有目的ごとの有価証券に関する事項については、注記事項「有価証券関係」を参照下さい。

負 債

- (1) 買掛金、(2) 未払金、(3) 未払法人税等

これらは短期間で決済されるものであるため、時価は帳簿価額と近似していることから、当該帳簿価額によっております。

2. 時価を把握することが極めて困難と認められる金融商品

(単位：千円)

区分	前連結会計年度 (平成24年3月31日)	当連結会計年度 (平成25年3月31日)
非上場株式	21,550	21,550

これらについては、市場価格がなく、時価を把握することが極めて困難と認められることから「(3) 投資有価証券」には含めておりません。

3. 金銭債権及び満期のある有価証券の連結決算日後の償還予定額

前連結会計年度 (平成24年3月31日)

	1年以内 (千円)	1年超5年以内 (千円)	5年超10年以内 (千円)	10年超 (千円)
現金及び預金	5,553,362	—	—	—
受取手形及び売掛金	2,286,093	—	—	—
投資有価証券				
その他有価証券のうち満期 があるもの				
(1) 国債・地方債等	—	—	—	—
(2) その他	—	39,779	83,428	—
合計	7,839,456	39,779	83,428	—

当連結会計年度 (平成25年3月31日)

	1年以内 (千円)	1年超5年以内 (千円)	5年超10年以内 (千円)	10年超 (千円)
現金及び預金	5,433,380	—	—	—
受取手形及び売掛金	2,437,497	—	—	—
投資有価証券				
その他有価証券のうち満期 があるもの				
(1) 国債・地方債等	—	—	—	—
(2) その他	—	114,983	—	—
合計	7,870,878	114,983	—	—

(有価証券関係)

1. その他有価証券

前連結会計年度 (平成24年 3月31日)

	種類	連結貸借対照表 計上額 (千円)	取得原価 (千円)	差額 (千円)
連結貸借対照表計上額が 取得原価を超えるもの	(1) 株式	—	—	—
	(2) 債券			
	①国債・地方債等	—	—	—
	②社債	—	—	—
	③その他	—	—	—
	(3) その他	28,350	24,060	4,290
	小計	28,350	24,060	4,290
連結貸借対照表計上額が 取得原価を超えないもの	(1) 株式	250,430	332,277	△81,847
	(2) 債券			
	①国債・地方債等	—	—	—
	②社債	—	—	—
	③その他	—	—	—
	(3) その他	123,208	130,120	△6,912
	小計	373,638	462,398	△88,759
合計		401,988	486,458	△84,469

- (注) 1. 非上場株式 (連結貸借対照表計上額 21,550千円) については、市場価格がなく、時価を把握することが極めて困難と認められることから、上表の「その他有価証券」には含めておりません。
2. MMF (連結貸借対照表計上額 1,039千円) については、預金と同様の性格を有するため、取得原価にて貸借対照表価額とし、上表の「その他有価証券」には含めておりません。

当連結会計年度（平成25年3月31日）

	種類	連結貸借対照表 計上額（千円）	取得原価（千円）	差額（千円）
連結貸借対照表計上額が 取得原価を超えるもの	(1) 株式	35,171	24,219	10,952
	(2) 債券			
	①国債・地方債等	—	—	—
	②社債	—	—	—
	③その他	—	—	—
	(3) その他	975,409	607,145	368,263
	小計	1,010,580	631,364	379,215
連結貸借対照表計上額が 取得原価を超えないもの	(1) 株式	237,296	308,804	△71,508
	(2) 債券			
	①国債・地方債等	—	—	—
	②社債	—	—	—
	③その他	—	—	—
	(3) その他	32,094	37,416	△5,322
	小計	269,390	346,220	△76,830
合計		1,279,970	977,585	302,385

(注) 1. 非上場株式（連結貸借対照表計上額 21,550千円）については、市場価格がなく、時価を把握することが極めて困難と認められることから、上表の「その他有価証券」には含めておりません。

2. MMF（連結貸借対照表計上額 1,040千円）については、預金と同様の性格を有するため、取得原価にて貸借対照表価額とし、上表の「その他有価証券」には含めておりません。

（デリバティブ取引関係）

前連結会計年度（自 平成23年4月1日 至 平成24年3月31日）

当社及び連結子会社はデリバティブ取引を行っていないため、該当事項はありません。

当連結会計年度（自 平成24年4月1日 至 平成25年3月31日）

当社及び連結子会社はデリバティブ取引を行っていないため、該当事項はありません。

(退職給付関係)

1. 採用している退職給付制度の概要

当社及び連結子会社は、退職一時金制度及び確定拠出年金制度を設けております。

平成21年10月に当社は適格退職年金制度を、連結子会社は退職一時金制度の一部について確定拠出年金制度へ移行しております。

2. 退職給付債務に関する事項

	前連結会計年度 (平成24年3月31日)	当連結会計年度 (平成25年3月31日)
(1) 退職給付債務 (千円)	△2,056,996	△2,108,126
(2) 年金資産 (千円)	—	—
(3) 未積立退職給付債務(1)+(2) (千円)	△2,056,996	△2,108,126
(4) 未認識数理計算上の差異 (千円)	△52,554	△41,517
(5) 未認識過去勤務債務 (千円)	5,154	3,252
(6) 連結貸借対照表計上額純額 (3)+(4)+(5) (千円)	△2,104,396	△2,146,391
(7) 前払年金費用 (千円)	—	—
(8) 退職給付引当金(6)-(7) (千円)	△2,104,396	△2,146,391

(注) 連結子会社は、退職給付債務の算定にあたり、簡便法を採用しております。

3. 退職給付費用に関する事項

	前連結会計年度 (自 平成23年4月1日 至 平成24年3月31日)	当連結会計年度 (自 平成24年4月1日 至 平成25年3月31日)
(1) 勤務費用 (千円)	141,250	138,783
(2) 利息費用 (千円)	33,526	34,410
(3) 期待運用収益 (千円)	—	—
(4) 数理計算上の差異の費用処理額 (千円)	△19,512	△24,278
(5) 過去勤務債務の費用処理額 (千円)	2,436	1,901
(6) 退職給付費用 (1)+(2)+(3)+(4)+(5) (千円)	157,701	150,817
(7) 確定拠出年金制度への移行に伴う損益 (千円)	—	—
(8) その他 (千円)	96,747	99,016

(注) 1. 簡便法を採用している連結子会社の退職給付費用は、「勤務費用」に計上しております。

2. 「(8) その他」は、確定拠出年金への掛金支払額であります。

4. 退職給付債務等の計算の基礎に関する事項

(1) 退職給付見込額の期間配分方法

期間定額基準

(2) 割引率

前連結会計年度 (自 平成23年4月1日 至 平成24年3月31日)	当連結会計年度 (自 平成24年4月1日 至 平成25年3月31日)
2.0%	2.0%

(3) 過去勤務債務の額の処理年数

5年（発生時の従業員の平均残存勤務期間以内の一定の年数による定率法により費用処理することとしております。）

(4) 数理計算上の差異の処理年数

5年（各連結会計年度の発生時における従業員の平均残存勤務期間以内の一定の年数による定率法により按分した額をそれぞれ発生の連結会計年度から費用処理することとしております。）

（ストック・オプション等関係）

該当事項はありません。

(税効果会計関係)

1. 繰延税金資産及び繰延税金負債の発生の主な原因別の内訳

(単位：千円)

	前連結会計年度 (平成24年3月31日)	当連結会計年度 (平成25年3月31日)
繰延税金資産（流動）		
賞与引当金	341,960	331,598
未払事業税	17,142	12,579
社会保険料否認	45,150	44,777
資産除去債務	37,306	—
その他	17,358	35,642
繰延税金資産（流動） 合計	458,918	424,597
繰延税金資産（固定）		
退職給付引当金	753,373	768,524
役員退職慰労引当金	145,002	145,816
ゴルフ会員権等評価損	9,875	9,875
確定拠出年金未払金否認	39,125	30,275
その他	45,949	41,391
繰延税金資産（固定） 小計	993,325	995,882
評価性引当額	△90,967	△92,977
繰延税金資産（固定） 合計	902,358	902,905
繰延税金負債（流動）		
労働保険料過払	△816	△319
資産除去債務	△15,162	—
その他	△8,159	△356
繰延税金負債（流動） 合計	△24,137	△676
繰延税金負債（固定）		
その他有価証券評価差額金	△1,528	△136,994
繰延税金負債（固定） 合計	△1,528	△136,994
繰延税金資産の純額	1,335,609	1,189,831

2. 法定実効税率と税効果会計適用後の法人税等の負担率との間の差異の原因となった主な項目別の内訳

(単位：%)

	前連結会計年度 (平成24年3月31日)	当連結会計年度 (平成25年3月31日)
法定実効税率	40.69	38.01
(調整)		
交際費等永久に損金に算入されない項目	1.32	1.19
受取配当金等永久に益金に算入されない項目	△0.17	△0.13
住民税均等割額	0.13	0.11
評価性引当額の増加額	0.37	0.14
税率変更による期末繰延税金資産の減額修正	17.39	—
その他	0.92	△0.35
税効果会計適用後の法人税等の負担率	60.64	38.97

(企業結合等関係)

該当事項はありません。

(資産除去債務関係)

資産除去債務のうち貸借対照表に計上しているもの

(1) 当該資産除去債務の概要

オフィスの不動産賃貸借契約に基づく退去時における原状回復義務等であります。

(2) 当該資産除去債務の金額の算定方法

使用見込期間は取得より25年間から39年間と見積もり、割引率は1.797%から2.143%を使用して資産除去債務の金額を計算しております。

(3) 当該資産除去債務の総額の増減

	前連結会計年度 (自 平成23年4月1日 至 平成24年3月31日)	当連結会計年度 (自 平成24年4月1日 至 平成25年3月31日)
期首残高	一千円	81,650千円
有形固定資産の取得に伴う増加額	80,133	13,321
時の経過による調整額	1,517	1,691
資産除去債務の履行による減少額	—	△60,449
期末残高	81,650	36,213

(賃貸等不動産関係)

前連結会計年度 (自 平成23年4月1日 至 平成24年3月31日)

該当事項はありません。

当連結会計年度 (自 平成24年4月1日 至 平成25年3月31日)

該当事項はありません。

(セグメント情報等)

【セグメント情報】

1. 報告セグメントの概要

当社の報告セグメントは、当社の構成単位のうち分離された財務情報が入手可能であり、取締役会が経営資源の配分の決定及び業績を評価するために、定期的に検討を行う対象となっております。

当社は、本社に全ての事業を統括する事業本部を置き、本社3事業部（通信システム事業部、情報システム事業部、ネットワークソリューション事業部）及び子会社3社は、事業本部管理のもと事業活動を展開しております。

したがって、当社は事業本部を基とした組織別のセグメントから構成されており「通信システム事業」、「情報システム事業」、「ネットワークソリューション事業」、「NID・IS」、「NID・IE」、「NID東北」の6つを報告セグメントとしております。

「通信システム事業」は、モバイル関連、ホーム及びカーエレクトロニクス、プロダクト開発などを行っております。「情報システム事業」は、生保・損保、共済、官公庁向けのシステム開発などを行っております。「ネットワークソリューション事業」は、ネットワークに関するサービス、システム運用管理などを行っております。「NID・IS」は、本社3事業部の事業及びデータ入力関連事業を、「NID・IE」は本社3事業部の事業を、「NID東北」は本社の通信システム事業部及び情報システム事業部の事業を、それぞれ総合的に提供しております。

2. 報告セグメントごとの売上高、利益又は損失、資産、負債その他の項目の金額の算定方法

報告されている事業セグメントの会計処理の方法は、「連結財務諸表作成のための基本となる重要な事項」における記載と概ね同一であります。

報告セグメントの利益は、営業利益ベースの数値であります。

セグメント間の内部収益及び振替高は市場実勢価格に基づいております。

なお、事業セグメントへの資産の配賦は行っておりません。

(減価償却方法の変更)

当社及び連結子会社は、法人税法の改正に伴い、当連結会計年度より、平成24年4月1日以後に取得した有形固定資産について、改正後の法人税法に基づく減価償却方法に変更しております。

なお、この変更の対象となる平成24年4月1日以後に取得した有形固定資産はほとんどが全社資産であり、従来の方法に比べて、当連結会計年度の各セグメント利益及び損失に与える影響は軽微であります。

3. 報告セグメントごとの売上高、利益又は損失、資産、負債その他の項目の金額に関する情報
前連結会計年度（自平成23年4月1日 至平成24年3月31日）

(単位：千円)

	報告セグメント						合計
	通信システム事業	情報システム事業	ネットワークソリューション事業	NID・IS	NID・IE	NID東北	
売上高							
外部顧客への売上高	3,391,334	2,984,861	4,340,499	2,567,768	819,894	719,697	14,824,055
セグメント間の内部売上高又は振替高	31,645	38,892	97,765	473,084	681,275	56,633	1,379,297
計	3,422,980	3,023,754	4,438,264	3,040,852	1,501,170	776,331	16,203,353
セグメント利益	96,072	291,630	219,547	167,347	83,617	23,144	881,361

当連結会計年度（自平成24年4月1日 至平成25年3月31日）

（単位：千円）

	報告セグメント						合計
	通信システム事業	情報システム事業	ネットワークソリューション事業	NID・IS	NID・IE	NID東北	
売上高							
外部顧客への売上高	3,720,411	3,405,635	4,576,847	2,551,927	742,232	534,867	15,531,922
セグメント間の内部売上高又は振替高	33,850	2,587	45,936	452,462	696,776	170,087	1,401,701
計	3,754,262	3,408,222	4,622,784	3,004,390	1,439,009	704,955	16,933,624
セグメント利益又は損失（△）	187,305	313,626	305,826	177,869	63,153	△44,659	1,003,121

4. 報告セグメント合計額と連結財務諸表計上額との差額及び当該差額の主な内容（差異調整に関する事項）

（単位：千円）

売上高	前連結会計年度	当連結会計年度
報告セグメント計	16,203,353	16,933,624
セグメント間取引消去	△1,379,297	△1,401,701
連結財務諸表の売上高	14,824,055	15,531,922

（単位：千円）

利益	前連結会計年度	当連結会計年度
報告セグメント計	881,361	1,003,121
セグメント間取引消去	2,983	3,903
全社費用（注）	△6,057	4,372
その他の調整額	△7,154	431
連結財務諸表の営業利益	871,132	1,011,829

（注）全社費用は、主に報告セグメントに帰属しない一般管理費であります。

【関連情報】

前連結会計年度（自 平成23年4月1日 至 平成24年3月31日）

1. 製品及びサービスごとの情報

（単位：千円）

	システム開発事業	情報処理事業	合計
外部顧客への売上高	8,630,697	6,193,358	14,824,055

2. 地域ごとの情報

(1) 売上高

本邦以外の外部顧客への売上高がないため、該当事項はありません。

(2) 有形固定資産

本邦以外に所在している有形固定資産がないため、該当事項はありません。

3. 主要な顧客ごとの情報

外部顧客への売上高のうち、連結損益計算書の売上高の10%以上を占める顧客がないため記載を省略しております。

当連結会計年度（自 平成24年4月1日 至 平成25年3月31日）

1. 製品及びサービスごとの情報

（単位：千円）

	システム開発事業	情報処理事業	合計
外部顧客への売上高	9,082,568	6,449,354	15,531,922

2. 地域ごとの情報

(1) 売上高

本邦以外の外部顧客への売上高がないため、該当事項はありません。

(2) 有形固定資産

本邦以外に所在している有形固定資産がないため、該当事項はありません。

3. 主要な顧客ごとの情報

外部顧客への売上高のうち、連結損益計算書の売上高の10%以上を占める顧客がないため記載を省略しております。

【報告セグメントごとの固定資産の減損損失に関する情報】

前連結会計年度（自 平成23年4月1日 至 平成24年3月31日）

該当事項はありません。

当連結会計年度（自 平成24年4月1日 至 平成25年3月31日）

該当事項はありません。

【報告セグメントごとののれんの償却額及び未償却残高に関する情報】

前連結会計年度（自 平成23年4月1日 至 平成24年3月31日）

該当事項はありません。

当連結会計年度（自 平成24年4月1日 至 平成25年3月31日）

該当事項はありません。

【報告セグメントごとの負ののれん発生益に関する情報】

前連結会計年度（自 平成23年4月1日 至 平成24年3月31日）

該当事項はありません。

当連結会計年度（自 平成24年4月1日 至 平成25年3月31日）

該当事項はありません。

【関連当事者情報】

1. 関連当事者との取引

(1) 連結財務諸表提出会社と関連当事者との取引

該当事項はありません。

(2) 連結財務諸表提出会社の連結子会社と関連当事者との取引

連結財務諸表提出会社の役員及び主要株主（個人の場合に限る。）等

前連結会計年度（自 平成23年4月1日 至 平成24年3月31日）

種類	会社等の名称又は氏名	所在地	資本金又は出資金 (千円)	事業の内容又は職業	議決権等の所有（被所有）割合 (%)	関連当事者との関係	取引の内容	取引金額 (千円)	科目	期末残高 (千円)
役員及びその近親者が議決権の過半数を所有する会社	小森不動産㈱ (注) 1	千葉県香取市	10,000	不動産の売買、賃貸仲介及び管理	—	不動産の賃借	事業所ビルの賃借	81,798	前払費用	6,673
									差入保証金	100,000

当連結会計年度（自 平成24年4月1日 至 平成25年3月31日）

種類	会社等の名称又は氏名	所在地	資本金又は出資金 (千円)	事業の内容又は職業	議決権等の所有（被所有）割合 (%)	関連当事者との関係	取引の内容	取引金額 (千円)	科目	期末残高 (千円)
役員及びその近親者が議決権の過半数を所有する会社	小森不動産㈱ (注) 1	千葉県香取市	10,000	不動産の売買、賃貸仲介及び管理	—	不動産の賃借	事業所ビルの賃借	76,265	差入保証金	100,000

(注) 取引条件及び取引条件の決定方針等

1. 当社取締役会長である小森孝一及びその近親者が議決権の100.0%を所有する会社であります。
2. 当社連結子会社である株式会社N I D・I Sの事業所を賃借しております。
3. 賃借料及び保証金の差入額は、不動産鑑定士の評価に基づき、交渉・協議の上で決定しております。
4. 取引金額には消費税等を含めておりません。期末残高には消費税等を含めております。

(開示対象特別目的会社関係)

前連結会計年度（自 平成23年4月1日 至 平成24年3月31日）

該当事項はありません。

当連結会計年度（自 平成24年4月1日 至 平成25年3月31日）

該当事項はありません。

(1株当たり情報)

	前連結会計年度 (自 平成23年4月1日 至 平成24年3月31日)	当連結会計年度 (自 平成24年4月1日 至 平成25年3月31日)
1株当たり純資産額	1,654.81円	1,830.58円
1株当たり当期純利益金額	86.89円	154.77円

(注) 1. 潜在株式調整後1株当たり当期純利益金額については、潜在株式が存在しないため記載しておりません。

2. 1株当たり当期純利益金額の算定上の基礎は、以下のとおりであります。

	前連結会計年度 (自 平成23年4月1日 至 平成24年3月31日)	当連結会計年度 (自 平成24年4月1日 至 平成25年3月31日)
1株当たり当期純利益金額		
当期純利益 (千円)	328,934	585,889
普通株主に帰属しない金額 (千円)	—	—
普通株式に係る当期純利益 (千円)	328,934	585,889
期中平均株式数 (株)	3,785,593	3,785,593

(重要な後発事象)

該当事項はありません。

⑤【連結附属明細表】

【社債明細表】

該当事項はありません。

【借入金等明細表】

該当事項はありません。

【資産除去債務明細表】

本明細表に記載すべき事項が連結財務諸表規則第15条の23に規定する注記事項として記載されているため、資産除去債務明細表の記載を省略しております。

(2) 【その他】

当連結会計年度における四半期情報等

(累計期間)	第1四半期	第2四半期	第3四半期	当連結会計年度
売上高(千円)	3,586,707	7,411,879	11,102,167	15,531,922
税金等調整前四半期(当期) 純利益金額(千円)	142,470	178,736	511,822	960,073
四半期(当期)純利益金額 (千円)	60,208	104,227	299,705	585,889
1株当たり四半期(当期)純 利益金額(円)	15.90	27.53	79.17	154.77

(会計期間)	第1四半期	第2四半期	第3四半期	第4四半期
1株当たり 四半期純利益金額(円)	15.90	11.63	51.64	75.60

2 【財務諸表等】
 (1) 【財務諸表】
 ① 【貸借対照表】

(単位：千円)

	前事業年度 (平成24年3月31日)	当事業年度 (平成25年3月31日)
資産の部		
流動資産		
現金及び預金	3,345,969	3,479,309
受取手形	4,671	2,549
売掛金	※2 1,660,775	※2 1,867,483
有価証券	1,039	1,040
仕掛品	※1 234,013	※1 223,432
前払費用	46,780	30,128
繰延税金資産	322,685	308,127
未収入金	※2 92,747	※2 79,928
その他	※2 6,226	※2 4,668
流動資産合計	5,714,909	5,996,670
固定資産		
有形固定資産		
建物	174,903	188,937
減価償却累計額	△137,591	△64,508
建物（純額）	37,312	124,429
構築物	220	220
減価償却累計額	△190	△194
構築物（純額）	29	25
車両運搬具	18,503	29,807
減価償却累計額	△12,972	△16,644
車両運搬具（純額）	5,531	13,162
工具、器具及び備品	125,519	168,325
減価償却累計額	△104,358	△72,179
工具、器具及び備品（純額）	21,160	96,146
土地	136,767	136,767
リース資産	6,775	5,921
減価償却累計額	△1,493	△2,436
リース資産（純額）	5,281	3,485
有形固定資産合計	206,082	374,015
無形固定資産		
ソフトウェア	180,958	153,393
その他	34,980	33,623
無形固定資産合計	215,938	187,016
投資その他の資産		
投資有価証券	414,388	964,010
関係会社株式	82,230	82,230
出資金	500	500
長期前払費用	41	—
繰延税金資産	732,241	646,446
差入保証金	341,888	112,695
ゴルフ会員権	10,220	10,220
保険積立金	61,203	66,231
その他	3,622	2,942
貸倒引当金	△275	△275
投資その他の資産合計	1,646,059	1,885,001
固定資産合計	2,068,080	2,446,033
資産合計	7,782,990	8,442,703

(単位：千円)

	前事業年度 (平成24年3月31日)	当事業年度 (平成25年3月31日)
負債の部		
流動負債		
買掛金	※2 416,903	※2 541,554
未払金	※2 194,601	※2 219,699
未払費用	86,026	87,745
未払法人税等	187,781	179,435
未払消費税等	56,583	66,209
預り金	77,453	88,892
賞与引当金	651,546	649,791
資産除去債務	59,407	—
その他	18,783	24,226
流動負債合計	1,749,086	1,857,554
固定負債		
退職給付引当金	1,749,365	1,775,037
役員退職慰労引当金	399,900	406,350
資産除去債務	—	11,554
その他	9,439	6,523
固定負債合計	2,158,704	2,199,465
負債合計	3,907,791	4,057,019
純資産の部		
株主資本		
資本金	653,352	653,352
資本剰余金		
資本準備金	488,675	488,675
資本剰余金合計	488,675	488,675
利益剰余金		
利益準備金	29,095	29,095
その他利益剰余金		
別途積立金	810,000	810,000
繰越利益剰余金	3,174,804	3,514,879
利益剰余金合計	4,013,899	4,353,974
自己株式	△1,226,363	△1,226,363
株主資本合計	3,929,563	4,269,638
評価・換算差額等		
その他有価証券評価差額金	△54,364	116,046
評価・換算差額等合計	△54,364	116,046
純資産合計	3,875,198	4,385,684
負債純資産合計	7,782,990	8,442,703

②【損益計算書】

(単位：千円)

	前事業年度 (自 平成23年4月1日 至 平成24年3月31日)	当事業年度 (自 平成24年4月1日 至 平成25年3月31日)
売上高	※1 11,548,361	※1 12,757,583
売上原価	※1, ※3 9,530,599	※1, ※3 10,411,778
売上総利益	2,017,761	2,345,805
販売費及び一般管理費	※1, ※2, ※3 1,409,645	※1, ※2, ※3 1,465,441
営業利益	608,116	880,364
営業外収益		
受取利息	138	103
受取配当金	7,115	16,636
保険事務手数料	4,951	4,768
受取保険金	1,602	31,425
助成金収入	7,869	18,677
その他	※1 4,478	※1 7,127
営業外収益合計	26,157	78,739
営業外費用		
支払利息	841	825
投資事業組合運用損	1,064	—
投資事業組合管理料	3,880	3,769
その他	100	280
営業外費用合計	5,885	4,875
経常利益	628,388	954,227
特別損失		
固定資産除却損	※4 5,241	※4 36,657
災害による損失	※5 270	—
事業所再編費用	53,812	—
貸倒引当金繰入額	275	—
本社移転費用	—	75,183
特別退職金	—	4,186
その他	2,428	6,107
特別損失合計	62,027	122,135
税引前当期純利益	566,360	832,091
法人税、住民税及び事業税	298,699	315,678
法人税等調整額	63,916	5,986
法人税等合計	362,616	321,664
当期純利益	203,744	510,426

【売上原価明細書】

区分	注記 番号	前事業年度 (自 平成23年 4月 1日 至 平成24年 3月 31日)		当事業年度 (自 平成24年 4月 1日 至 平成25年 3月 31日)	
		金額 (千円)	構成比 (%)	金額 (千円)	構成比 (%)
I 材料費	※ 1	33,088	0.3	31,270	0.3
II 労務費		5,632,732	58.6	5,701,819	54.8
III 経費		3,954,011	41.1	4,663,037	44.9
当期総製造費用		9,619,831	100.0	10,396,127	100.0
期首仕掛品たな卸高		178,487		234,013	
合計		9,798,319		10,630,141	
期末仕掛品たな卸高	※ 2	234,013		223,432	
他勘定振替高		73,582		47,445	
製品マスター償却費		39,876		52,514	
当期売上原価		9,530,599		10,411,778	

(注) ※ 1. 主な内訳は次のとおりであります。

項目	前事業年度 (自 平成23年 4月 1日 至 平成24年 3月 31日)	当事業年度 (自 平成24年 4月 1日 至 平成25年 3月 31日)
外注費 (千円)	3,600,066	4,376,375
不動産賃借料 (千円)	99,020	49,046
機器使用料 (千円)	44,196	44,324

(注) ※ 2. 他勘定振替高の内訳は次のとおりであります。

項目	前事業年度 (自 平成23年 4月 1日 至 平成24年 3月 31日)	当事業年度 (自 平成24年 4月 1日 至 平成25年 3月 31日)
ソフトウェア製作原価 (千円)	73,582	47,445
合計 (千円)	73,582	47,445

(注) 上記の費用のうち、ソフトウェア製作原価はソフトウェアに含まれております。

項目	前事業年度 (自 平成23年 4月 1日 至 平成24年 3月 31日)	当事業年度 (自 平成24年 4月 1日 至 平成25年 3月 31日)
原価計算の方法	実際原価による個別原価計算であり、期中は予定原価を用い、原価差額は期末において仕掛品、売上原価に配賦しております。	同左

③【株主資本等変動計算書】

(単位：千円)

	前事業年度 (自 平成23年4月1日 至 平成24年3月31日)	当事業年度 (自 平成24年4月1日 至 平成25年3月31日)
株主資本		
資本金		
当期首残高	653,352	653,352
当期変動額		
当期変動額合計	—	—
当期末残高	653,352	653,352
資本剰余金		
資本準備金		
当期首残高	488,675	488,675
当期変動額		
当期変動額合計	—	—
当期末残高	488,675	488,675
資本剰余金合計		
当期首残高	488,675	488,675
当期変動額		
当期変動額合計	—	—
当期末残高	488,675	488,675
利益剰余金		
利益準備金		
当期首残高	29,095	29,095
当期変動額		
当期変動額合計	—	—
当期末残高	29,095	29,095
その他利益剰余金		
別途積立金		
当期首残高	810,000	810,000
当期変動額		
当期変動額合計	—	—
当期末残高	810,000	810,000
繰越利益剰余金		
当期首残高	3,141,411	3,174,804
当期変動額		
剰余金の配当	△170,351	△170,351
当期純利益	203,744	510,426
当期変動額合計	33,392	340,075
当期末残高	3,174,804	3,514,879
利益剰余金合計		
当期首残高	3,980,506	4,013,899
当期変動額		
剰余金の配当	△170,351	△170,351
当期純利益	203,744	510,426
当期変動額合計	33,392	340,075
当期末残高	4,013,899	4,353,974

(単位：千円)

	前事業年度 (自 平成23年4月1日 至 平成24年3月31日)	当事業年度 (自 平成24年4月1日 至 平成25年3月31日)
自己株式		
当期首残高	△1,226,363	△1,226,363
当期変動額		
当期変動額合計	—	—
当期末残高	△1,226,363	△1,226,363
株主資本合計		
当期首残高	3,896,170	3,929,563
当期変動額		
剰余金の配当	△170,351	△170,351
当期純利益	203,744	510,426
当期変動額合計	33,392	340,075
当期末残高	3,929,563	4,269,638
評価・換算差額等		
その他有価証券評価差額金		
当期首残高	△50,062	△54,364
当期変動額		
株主資本以外の項目の当期変動額（純額）	△4,302	170,410
当期変動額合計	△4,302	170,410
当期末残高	△54,364	116,046
評価・換算差額等合計		
当期首残高	△50,062	△54,364
当期変動額		
株主資本以外の項目の当期変動額（純額）	△4,302	170,410
当期変動額合計	△4,302	170,410
当期末残高	△54,364	116,046
純資産合計		
当期首残高	3,846,108	3,875,198
当期変動額		
剰余金の配当	△170,351	△170,351
当期純利益	203,744	510,426
株主資本以外の項目の当期変動額（純額）	△4,302	170,410
当期変動額合計	29,090	510,486
当期末残高	3,875,198	4,385,684

【注記事項】

(重要な会計方針)

1. 有価証券の評価基準及び評価方法

(1) 子会社株式及び関連会社株式

移動平均法による原価法を採用しております。

(2) その他有価証券

時価のあるもの

決算日の市場価格等に基づく時価法（評価差額は全部純資産直入法により処理し、売却原価は移動平均法により算定）を採用しております。

時価のないもの

移動平均法による原価法を採用しております。

2. たな卸資産の評価基準及び評価方法

仕掛品

個別法による原価法（貸借対照表価額は収益性の低下に基づく簿価切下げの方法により算定）を採用しております。

3. 固定資産の減価償却の方法

(1) 有形固定資産（リース資産を除く）

定率法を採用しております。ただし、平成10年4月1日以降に取得した建物（附属設備を除く）は定額法によっております。

なお、主な耐用年数は以下のとおりであります。

建物及び構築物 3年～47年

車両運搬具及び工具、器具及び備品 2年～20年

(2) 無形固定資産（リース資産を除く）

定額法を採用しております。

なお、市場販売目的のソフトウェアについては、見込販売収益に基づく償却額と見込販売有効期間（3年以内）に基づく均等配分額のいずれか大きい金額を計上しております。

また、自社利用のソフトウェアについては、社内における見込み利用可能期間（5年）に基づく定額法を採用しております。

(3) リース資産

リース期間を耐用年数とし、残存価額を零とする定額法を採用しております。

なお、所有権移転外ファイナンス・リース取引のうち、リース取引開始日が平成20年3月31日以前のリース取引については、通常の賃貸借取引に係る方法に準じた会計処理によっております。

4. 引当金の計上基準

(1) 貸倒引当金

売上債権その他これに準ずる債権の貸倒損失に備えるため、一般債権については貸倒実績率により、貸倒懸念債権等特定の債権については個別に回収可能性を勘案し、回収不能見込額を計上しております。

(2) 賞与引当金

従業員に対して支給する賞与の支出に充てるため、賞与支給見込額の当事業年度負担額を計上しております。

(3) 退職給付引当金

従業員の退職給付に備えるため、当事業年度末における退職給付債務の見込額に基づき計上しております。

数理計算上の差異及び過去勤務債務は、各事業年度の発生時における従業員の平均残存勤務期間以内の一定の年数（5年）による定率法により按分した額をそれぞれ発生の事業年度から費用処理することとしております。

(4) 役員退職慰労引当金

役員の退職慰労金の支出に備えて、役員退職慰労金規程に基づく期末要支給額を計上しております。

5. 収益及び費用の計上基準

完成工事高及び完成工事原価の計上基準

(1) 当事業年度末までの進捗部分について成果の確実性が認められる工事

工事進行基準（工事の進捗率の見積りは原価比例法）

(2) その他の工事

工事完成基準

6. その他財務諸表作成のための基本となる重要な事項

(1) 消費税等の会計処理

消費税等の会計処理は、税抜方式によっております。

(会計方針の変更等)

(会計上の見積りの変更と区別することが困難な会計方針の変更)

当社は、法人税法の改正に伴い、当事業年度より、平成24年4月1日以後に取得した有形固定資産について、改正後の法人税法に基づく減価償却方法に変更しております。

これにより、従来の方法に比べて、当事業年度の営業利益、経常利益及び税引前当期純利益はそれぞれ8,143千円増加しております。

(貸借対照表関係)

※1 損失が見込まれる受注契約に係る仕掛品と受注損失引当金は、相殺表示しております。相殺表示した仕掛品に対応する受注損失引当金の額は次のとおりであります。

	前事業年度 (平成24年3月31日)	当事業年度 (平成25年3月31日)
仕掛品に係るもの	4,422千円	29,025千円

※2 関係会社項目

関係会社に対する資産及び負債には区分掲記されたもののほか次のものがあります。

	前事業年度 (平成24年3月31日)	当事業年度 (平成25年3月31日)
流動資産		
売掛金	1,123千円	748千円
未収入金	253	341
その他	2,878	2,655
流動負債		
買掛金	204,033	236,618
未払金	5,097	3,661

(損益計算書関係)

※1 関係会社との取引に係るものが次のとおり含まれております。

	前事業年度 (自 平成23年4月1日 至 平成24年3月31日)	当事業年度 (自 平成24年4月1日 至 平成25年3月31日)
関係会社への売上高	15,185千円	4,848千円
関係会社への外注費	1,606,591	1,725,327
関係会社への業務委託料	36,397	44,430
関係会社へのその他費用	1,717	—
関係会社からの事務代行 手数料収入	2,983	3,903

※2 販売費に属する費用のおおよその割合は前事業年度18%、当事業年度18%、一般管理費に属する費用のおおよその割合は前事業年度82%、当事業年度82%であります。

販売費及び一般管理費のうち主要な費目及び金額は次のとおりであります。

	前事業年度 (自 平成23年4月1日 至 平成24年3月31日)	当事業年度 (自 平成24年4月1日 至 平成25年3月31日)
役員報酬	303,490千円	316,080千円
給料手当	363,494	364,338
賞与引当金繰入額	58,711	57,213
退職給付費用	16,723	16,830
役員退職慰労引当金繰入額	20,075	16,650
法定福利費	76,132	80,080
不動産賃借料	91,129	55,015
減価償却費	19,317	43,283

※3 一般管理費及び当期製造費用に含まれる研究開発費の総額

	前事業年度 (自 平成23年4月1日 至 平成24年3月31日)	当事業年度 (自 平成24年4月1日 至 平成25年3月31日)
	48,431千円	47,095千円

※4 固定資産除却損の内容は次のとおりであります。

	前事業年度 (自 平成23年4月1日 至 平成24年3月31日)	当事業年度 (自 平成24年4月1日 至 平成25年3月31日)
工具、器具及び備品	469千円	4,651千円
ソフトウェア	4,772	12,808
リース資産	—	541
建物	—	18,656
計	5,241	36,657

※5 災害による損失の内容は次のとおりであります。

	前事業年度 (自 平成23年4月1日 至 平成24年3月31日)	当事業年度 (自 平成24年4月1日 至 平成25年3月31日)
平成23年3月発生の東日本大震災により被災した当社グループの従業員等への災害見舞金	270千円	—千円

(株主資本等変動計算書関係)

前事業年度 (自 平成23年4月1日 至 平成24年3月31日)

自己株式の種類及び株式数に関する事項

	当事業年度期首株式数 (株)	当事業年度増加株式数 (株)	当事業年度減少株式数 (株)	当事業年度末株式数 (株)
普通株式	584,237	—	—	584,237
合計	584,237	—	—	584,237

当事業年度 (自 平成24年4月1日 至 平成25年3月31日)

自己株式の種類及び株式数に関する事項

	当事業年度期首株式数 (株)	当事業年度増加株式数 (株)	当事業年度減少株式数 (株)	当事業年度末株式数 (株)
普通株式	584,237	—	—	584,237
合計	584,237	—	—	584,237

(リース取引関係)

(借主側)

1. ファイナンス・リース取引

所有権移転外ファイナンス・リース取引

①リース資産の内容

(ア)有形固定資産

システム開発事業、情報処理サービス事業における生産設備(工具、器具及び備品)であります。

(イ)無形固定資産

ソフトウェアであります。

②リース資産の減価償却の方法

重要な会計方針「3. 固定資産の減価償却の方法」に記載のとおりであります。

なお、所有権移転外ファイナンス・リース取引のうち、リース取引開始日が、平成20年3月31日以前のリース取引については、通常の賃貸借取引に係る方法に準じた会計処理によっており、その内容は次のとおりであります。

(1)リース物件の取得価額相当額、減価償却累計額相当額、減損損失累計額相当額及び期末残高相当額

(単位：千円)

	前事業年度(平成24年3月31日)		
	取得価額相当額	減価償却累計額相当額	期末残高相当額
工具、器具及び備品	7,713	7,322	391
合計	7,713	7,322	391

当事業年度(平成25年3月31日)

リース契約が終了したため、該当事項はありません。

(2)未経過リース料期末残高相当額等

(単位：千円)

	前事業年度 (平成24年3月31日)
未経過リース料期末残高相当額	
1年内	441
1年超	—
合計	441

当事業年度(平成25年3月31日)

リース契約が終了したため、該当事項はありません。

(3)支払リース料、減価償却費相当額及び支払利息相当額

(単位：千円)

	前事業年度 (自平成23年4月1日 至平成24年3月31日)	当事業年度 (自平成24年4月1日 至平成25年3月31日)
支払リース料	4,730	445
減価償却費相当額	4,382	391
支払利息相当額	84	3

(4)減価償却費相当額の算定方法

リース期間を耐用年数とし、残存価額を零とする定額法によっております。

(5)利息相当額の算定方法

リース料総額とリース物件の取得価額相当額との差額を利息相当額とし、各期への配分については、利息法によっております。

(減損損失について)

リース資産に配分された減損損失はありません。

(有価証券関係)

前事業年度(平成24年3月31日)

子会社株式及び関連会社株式(貸借対照表計上額 子会社株式76,480千円、関連会社株式5,750千円)は、市場価格がなく、時価を把握することが極めて困難と認められることから、記載しておりません。

当事業年度(平成25年3月31日)

子会社株式及び関連会社株式(貸借対照表計上額 子会社株式76,480千円、関連会社株式5,750千円)は、市場価格がなく、時価を把握することが極めて困難と認められることから、記載しておりません。

(税効果会計関係)

1. 繰延税金資産及び繰延税金負債の発生の主な原因別の内訳

(単位:千円)

	前事業年度 (平成24年3月31日)	当事業年度 (平成25年3月31日)
繰延税金資産(流動)		
賞与引当金	247,652	246,985
未払事業税	11,361	12,250
社会保険料否認	32,698	33,351
資産除去債務	37,306	—
その他	16,987	15,539
繰延税金資産(流動) 合計	346,007	308,127
繰延税金資産(固定)		
退職給付引当金	623,473	632,623
役員退職慰労引当金	144,063	144,823
ゴルフ会員権等評価損	9,875	9,875
その他	47,324	41,858
繰延税金資産(固定) 小計	824,737	829,180
評価性引当額	△90,967	△91,981
繰延税金資産(固定) 合計	733,770	737,199
繰延税金負債(流動)		
資産除去債務	△15,162	—
その他	△8,159	—
繰延税金負債(流動) 合計	△23,321	—
繰延税金負債(固定)		
その他有価証券評価差額金	△1,528	△90,753
繰延税金負債(固定) 合計	△1,528	△90,753
繰延税金資産の純額	1,054,926	954,574

2. 法定実効税率と税効果会計適用後の法人税等の負担率との間の差異の原因となった主な項目別の内訳

(単位:%)

	前事業年度 (平成24年3月31日)	当事業年度 (平成25年3月31日)
法定実効税率	40.69	38.01
(調整)		
交際費等永久に損金に算入されない項目	1.34	1.06
受取配当金等永久に益金に算入されない項目	△0.22	△0.15
住民税均等割額	0.05	0.03
評価性引当額の増加額	0.39	0.16
税率変更による期末繰延税金資産の減額修正	22.03	—
その他	△0.25	△0.45
税効果会計適用後の法人税等の負担率	64.03	38.66

(企業結合等関係)

該当事項はありません。

(資産除去債務関係)

資産除去債務のうち貸借対照表に計上しているもの

(1) 当該資産除去債務の概要

オフィスの不動産賃貸借契約に基づく退去時における原状回復義務等であります。

(2) 当該資産除去債務の金額の算定方法

使用見込期間は取得より39年間と見積もり、割引率は2.043%を使用して資産除去債務の金額を計算しております。

(3) 当該資産除去債務の総額の増減

	前事業年度 (自 平成23年4月1日 至 平成24年3月31日)	当事業年度 (自 平成24年4月1日 至 平成25年3月31日)
期首残高	－千円	59,407千円
有形固定資産の取得に伴う増加額	58,356	11,399
時の経過による調整額	1,050	1,197
資産除去債務の履行による減少額	－	△60,449
期末残高	59,407	11,554

(1株当たり情報)

	前事業年度 (自 平成23年4月1日 至 平成24年3月31日)	当事業年度 (自 平成24年4月1日 至 平成25年3月31日)
1株当たり純資産額	1,023.67円	1,158.52円
1株当たり当期純利益金額	53.82円	134.83円

(注) 1. 潜在株式調整後1株当たり当期純利益金額については、潜在株式が存在しないため記載しておりません。

2. 1株当たり当期純利益金額の算定上の基礎は、以下のとおりであります。

	前事業年度 (自 平成23年4月1日 至 平成24年3月31日)	当事業年度 (自 平成24年4月1日 至 平成25年3月31日)
1株当たり当期純利益金額		
当期純利益(千円)	203,744	510,426
普通株主に帰属しない金額(千円)	－	－
普通株式に係る当期純利益(千円)	203,744	510,426
期中平均株式数(株)	3,785,593	3,785,593

(重要な後発事象)

該当事項はありません。

④【附属明細表】
【有価証券明細表】
【株式】

銘柄		株式数 (株)	貸借対照表計上額 (千円)	
投資有価証券	その他有価証券	(株) エヌ・ティ・ティ・ドコモ	498	70,765
		(株) 千葉銀行	92,142	62,196
		リスクモンスター (株)	120,000	60,000
		(株) みずほフィナンシャルグループ 第十一回第十一種優先株式	50,000	35,171
		S B I ホールディングス (株)	34,500	28,669
		全日本空輸 (株)	77,294	14,840
		(株) サジェスタム	1,920	12,000
		(株) T & D ホールディングス	400	454
		財形住宅金融 (株)	2	400
		日本電信電話 (株)	90	369
	(株) ニッコム	2,000	0	
計		378,846	284,867	

【その他】

種類及び銘柄		投資口数等 (口)	貸借対照表計上額 (千円)	
有価証券	その他有価証券	(投資信託受益証券) ダイワMMF	1,040,136	1,040
		(投資事業有限責任組合) ジャフコ・V2-C号投資事業有限責任組 合 ジャフコ・スーパーV3-A号投資事業有 限責任組合	1 1	32,094 82,889
投資有価証券	その他有価証券	(投資信託受益証券) アクティビア・プロパティーズ投資法人	195	179,595
		ユナイテッド・アーバン投資法人	690	105,294
		大和ハウス・レジデンシャル投資法人	216	98,064
		アドバンス・レジデンス投資法人	380	98,002
		GLP投資法人	475	47,215
		スパークス・ジャパン・超小型株・ファン ドール J	5,000	35,990
計		—	680,183	

【有形固定資産等明細表】

資産の種類	当期首残高 (千円)	当期増加額 (千円)	当期減少額 (千円)	当期末残高 (千円)	当期末減価償却累計額又は償却累計額 (千円)	当期償却額 (千円)	差引当期末残高 (千円)
有形固定資産							
建物	174,903	119,492	105,458	188,937	64,508	13,719	124,429
構築物	220	—	—	220	194	4	25
車両運搬具	18,503	12,356	1,052	29,807	16,644	4,696	13,162
工具、器具及び備品	125,519	108,645	65,839	168,325	72,179	28,502	96,146
土地	136,767	—	—	136,767	—	—	136,767
リース資産	6,775	—	854	5,921	2,436	1,255	3,485
有形固定資産計	462,689	240,494	173,205	529,979	155,963	48,178	374,015
無形固定資産							
ソフトウェア	450,720	74,418	50,566	474,573	321,179	87,664	153,393
その他	36,373	23,460	24,597	35,236	1,613	220	33,623
無形固定資産計	487,094	97,879	75,164	509,809	322,793	87,884	187,016
長期前払費用	500	—	—	500	500	41	—
繰延資産							
—	—	—	—	—	—	—	—
繰延資産計	—	—	—	—	—	—	—

(注) 当期増減額のうち主なものは次のとおりです。

建物	増加額 (千円)	資産除去債務	11,399
		本社移転	108,092
	減少額 (千円)	資産除去債務	39,891
		本社移転	65,567
工具、器具及び備品	増加額 (千円)	本社移転	68,323
		社内ネットワーク環境設備	36,673
	減少額 (千円)	本社移転	48,654
	ソフトウェア	増加額 (千円)	販売用ソフトウェア
製品開発用ソフトウェア			650
社内利用ソフトウェア			17,634
減少額 (千円)		販売用ソフトウェア	33,945
		製品開発用ソフトウェア	8,277
		社内利用ソフトウェア	8,344

【引当金明細表】

区分	当期首残高 (千円)	当期増加額 (千円)	当期減少額 (目的使用) (千円)	当期減少額 (その他) (千円)	当期末残高 (千円)
貸倒引当金	275	—	—	—	275
賞与引当金	651,546	649,791	651,546	—	649,791
役員退職慰労引当金	399,900	16,650	10,200	—	406,350

(2) 【主な資産及び負債の内容】

① 流動資産

イ 現金及び預金

区分	金額 (千円)
現金	347
預金	
普通預金	3,416,007
別段預金	1,758
定期預金	61,196
小計	3,478,962
合計	3,479,309

ロ 受取手形

相手先別内訳

相手先	金額 (千円)
ジョンソンコントロールズ (株)	2,549
合計	2,549

期日別内訳

期日別	金額 (千円)
平成25年 4月	195
5月	214
6月	—
7月	470
8月	1,669
9月以降	—
合計	2,549

ハ 売掛金
相手先別内訳

相手先	金額 (千円)
全日空システム企画 (株)	298,537
NKS J システムズ (株)	236,542
(株)NTTデータMSE	72,542
フコク情報システム (株)	64,197
パナソニックITS (株)	60,489
その他	1,135,173
合計	1,867,483

売掛金の発生及び回収並びに滞留状況

当期首残高 (千円)	当期発生高 (千円)	当期回収高 (千円)	当期末残高 (千円)	回収率 (%)	滞留期間 (日)
(A)	(B)	(C)	(D)	$\frac{(C)}{(A) + (B)} \times 100$	$\frac{(A) + (D)}{2} \div \frac{(B)}{365}$
1,660,775	13,395,462	13,188,754	1,867,483	87.6	48

(注) 当期発生高には消費税等が含まれております。

二 仕掛品

品名	金額 (千円)
通信システム開発事業	90,001
情報システム開発事業	116,789
ネットワークソリューション事業	16,641
合計	223,432

② 固定資産

繰延税金資産

繰延税金資産は、646,446千円であり、その内容については「2 財務諸表等 (1) 財務諸表 注記事項 (税効果会計関係)」に記載しております。

③ 流動負債

イ 買掛金

相手先	金額 (千円)
(株) N I D ・ I S	125,522
(株) N I D ・ I E	72,786
(株) N I D 東北	38,309
(株) アドバンスジャパン	35,402
(株) オリンピアシステムズ	24,150
その他	245,383
合計	541,554

④ 固定負債

ロ 退職給付引当金

	金額 (千円)
(1) 退職給付債務	△1,736,771
(2) 年金資産	—
(3) 未積立退職給付債務(1)+(2)	△1,736,771
(4) 未認識数理計算上の差異	△41,517
(5) 未認識過去勤務債務	3,252
(6) 貸借対照表計上額純額(3)+(4)+(5)	△1,775,037
(7) 前払年金費用	—
(8) 退職給付引当金(6)-(7)	△1,775,037

(3) 【その他】

該当事項はありません。

第6【提出会社の株式事務の概要】

事業年度	4月1日から3月31日まで
定時株主総会	6月中
基準日	3月31日
剰余金の配当の基準日	3月31日
1単元の株式数	100株
単元未満株式の買取り	
取扱場所	(特別口座) 東京都千代田区丸の内一丁目4番5号 三菱UFJ信託銀行株式会社 証券代行部
株主名簿管理人	(特別口座) 東京都千代田区丸の内一丁目4番5号 三菱UFJ信託銀行株式会社
取次所	_____
買取手数料	株式の売買の委託に係る手数料相当額として別途定める金額
公告掲載方法	電子公告により行う。ただし、事故その他やむを得ない事由によって電子公告による公告をすることができない場合は、日本経済新聞に掲載して行う。 公告掲載URL： http://www.nid.co.jp/kessan.html
株主に対する特典	該当事項はありません。

(注) 当社定款の定めにより、単元未満株主は、会社法第189条第2項各号に掲げる権利、会社法第166条第1項の規定による請求をする権利、株主の有する株式数に応じて募集株式の割当て及び募集新株予約権の割当てを受ける権利以外の権利を有しておりません。

第7【提出会社の参考情報】

1【提出会社の親会社等の情報】

当社は、親会社等はありません。

2【その他の参考情報】

当事業年度の開始日から有価証券報告書提出日までの間に、次の書類を提出しております。

(1) 有価証券報告書及びその添付書類並びに確認書

事業年度(第45期)(自平成23年4月1日至平成24年3月31日)平成24年6月28日関東財務局長に提出

(2) 内部統制報告書及びその添付書類

平成24年6月28日関東財務局長に提出

(3) 四半期報告書及び確認書

(第46期第1四半期)(自平成24年4月1日至平成24年6月30日)平成24年8月13日関東財務局長に提出

(第46期第2四半期)(自平成24年7月1日至平成24年9月30日)平成24年11月13日関東財務局長に提出

(第46期第3四半期)(自平成24年10月1日至平成24年12月31日)平成25年2月13日関東財務局長に提出

(4) 臨時報告書

平成24年6月29日関東財務局長に提出

企業内容等の開示に関する内閣府令第19条第2項第9号の2(株主総会における議決権行使の結果)に基づく臨時報告書であります。

第二部【提出会社の保証会社等の情報】

該当事項はありません。

独立監査人の監査報告書及び内部統制監査報告書

平成25年 6月26日

株式会社エヌアイデイ

取締役会 御中

新宿監査法人

指 定 社 員 公 認 会 計 士 田 中 信 行 印
業 務 執 行 社 員

指 定 社 員 公 認 会 計 士 末 益 弘 幸 印
業 務 執 行 社 員

<財務諸表監査>

当監査法人は、金融商品取引法第193条の2第1項の規定に基づく監査証明を行うため、「経理の状況」に掲げられている株式会社エヌアイデイの平成24年4月1日から平成25年3月31日までの連結会計年度の連結財務諸表、すなわち、連結貸借対照表、連結損益及び包括利益計算書、連結株主資本等変動計算書、連結キャッシュ・フロー計算書、連結財務諸表作成のための基本となる重要な事項、その他の注記及び連結附属明細表について監査を行った。

連結財務諸表に対する経営者の責任

経営者の責任は、我が国において一般に公正妥当と認められる企業会計の基準に準拠して連結財務諸表を作成し適正に表示することにある。これには、不正又は誤謬による重要な虚偽表示のない連結財務諸表を作成し適正に表示するために経営者が必要と判断した内部統制を整備及び運用することが含まれる。

監査人の責任

当監査法人の責任は、当監査法人が実施した監査に基づいて、独立の立場から連結財務諸表に対する意見を表明することにある。当監査法人は、我が国において一般に公正妥当と認められる監査の基準に準拠して監査を行った。監査の基準は、当監査法人に連結財務諸表に重要な虚偽表示がないかどうかについて合理的な保証を得るために、監査計画を策定し、これに基づき監査を実施することを求めている。

監査においては、連結財務諸表の金額及び開示について監査証拠を入手するための手続が実施される。監査手続は、当監査法人の判断により、不正又は誤謬による連結財務諸表の重要な虚偽表示のリスクの評価に基づいて選択及び適用される。財務諸表監査の目的は、内部統制の有効性について意見表明するためのものではないが、当監査法人は、リスク評価の実施に際して、状況に応じた適切な監査手続を立案するために、連結財務諸表の作成と適正な表示に関連する内部統制を検討する。また、監査には、経営者が採用した会計方針及びその適用方法並びに経営者によって行われた見積りの評価も含め全体としての連結財務諸表の表示を検討することが含まれる。

当監査法人は、意見表明の基礎となる十分かつ適切な監査証拠を入手したと判断している。

監査意見

当監査法人は、上記の連結財務諸表が、我が国において一般に公正妥当と認められる企業会計の基準に準拠して、株式会社エヌアイデイ及び連結子会社の平成25年3月31日現在の財政状態並びに同日をもって終了する連結会計年度の経営成績及びキャッシュ・フローの状況をすべての重要な点において適正に表示しているものと認める。

<内部統制監査>

当監査法人は、金融商品取引法第193条の2第2項の規定に基づく監査証明を行うため、株式会社エヌアイデ이의平成25年3月31日現在の内部統制報告書について監査を行った。

内部統制報告書に対する経営者の責任

経営者の責任は、財務報告に係る内部統制を整備及び運用し、我が国において一般に公正妥当と認められる財務報告に係る内部統制の評価の基準に準拠して内部統制報告書を作成し適正に表示することにある。

なお、財務報告に係る内部統制により財務報告の虚偽の記載を完全には防止又は発見することができない可能性がある。

監査人の責任

当監査法人の責任は、当監査法人が実施した内部統制監査に基づいて、独立の立場から内部統制報告書に対する意見を表明することにある。当監査法人は、我が国において一般に公正妥当と認められる財務報告に係る内部統制の監査の基準に準拠して内部統制監査を行った。財務報告に係る内部統制の監査の基準は、当監査法人に内部統制報告書に重要な虚偽表示がないかどうかについて合理的な保証を得るために、監査計画を策定し、これに基づき内部統制監査を実施することを求めている。

内部統制監査においては、内部統制報告書における財務報告に係る内部統制の評価結果について監査証拠を入手するための手続が実施される。内部統制監査の監査手続は、当監査法人の判断により、財務報告の信頼性に及ぼす影響の重要性に基づいて選択及び適用される。また、内部統制監査には、財務報告に係る内部統制の評価範囲、評価手続及び評価結果について経営者が行った記載を含め、全体としての内部統制報告書の表示を検討することが含まれる。

当監査法人は、意見表明の基礎となる十分かつ適切な監査証拠を入手したと判断している。

監査意見

当監査法人は、株式会社エヌアイデ이가平成25年3月31日現在の財務報告に係る内部統制は有効であると表示した上記の内部統制報告書が、我が国において一般に公正妥当と認められる財務報告に係る内部統制の評価の基準に準拠して、財務報告に係る内部統制の評価結果について、すべての重要な点において適正に表示しているものと認める。

利害関係

会社と当監査法人又は業務執行社員との間には、公認会計士法の規定により記載すべき利害関係はない。

以 上

(注) 1. 上記は、監査報告書の原本に記載された事項を電子化したものであり、その原本は当社（有価証券報告書提出会社）が別途保管しております。

2. 連結財務諸表の範囲にはXBRLデータ自体は含まれていません。

独立監査人の監査報告書

平成25年 6月26日

株式会社エヌアイデイ

取締役会 御中

新宿監査法人

指 定 社 員 公 認 会 計 士 田 中 信 行 印
業 務 執 行 社 員

指 定 社 員 公 認 会 計 士 末 益 弘 幸 印
業 務 執 行 社 員

当監査法人は、金融商品取引法第193条の2第1項の規定に基づく監査証明を行うため、「経理の状況」に掲げられている株式会社エヌアイデイの平成24年4月1日から平成25年3月31日までの第46期事業年度の財務諸表、すなわち、貸借対照表、損益計算書、株主資本等変動計算書、重要な会計方針、その他の注記及び附属明細表について監査を行った。

財務諸表に対する経営者の責任

経営者の責任は、我が国において一般に公正妥当と認められる企業会計の基準に準拠して財務諸表を作成し適正に表示することにある。これには、不正又は誤謬による重要な虚偽表示のない財務諸表を作成し適正に表示するために経営者が必要と判断した内部統制を整備及び運用することが含まれる。

監査人の責任

当監査法人の責任は、当監査法人が実施した監査に基づいて、独立の立場から財務諸表に対する意見を表明することにある。当監査法人は、我が国において一般に公正妥当と認められる監査の基準に準拠して監査を行った。監査の基準は、当監査法人に財務諸表に重要な虚偽表示がないかどうかについて合理的な保証を得るために、監査計画を策定し、これに基づき監査を実施することを求めている。

監査においては、財務諸表の金額及び開示について監査証拠を入手するための手続が実施される。監査手続は、当監査法人の判断により、不正又は誤謬による財務諸表の重要な虚偽表示のリスクの評価に基づいて選択及び適用される。財務諸表監査の目的は、内部統制の有効性について意見表明するためのものではないが、当監査法人は、リスク評価の実施に際して、状況に応じた適切な監査手続を立案するために、財務諸表の作成と適正な表示に関連する内部統制を検討する。また、監査には、経営者が採用した会計方針及びその適用方法並びに経営者によって行われた見積りの評価も含め全体としての財務諸表の表示を検討することが含まれる。

当監査法人は、意見表明の基礎となる十分かつ適切な監査証拠を入手したと判断している。

監査意見

当監査法人は、上記の財務諸表が、我が国において一般に公正妥当と認められる企業会計の基準に準拠して、株式会社エヌアイデイの平成25年3月31日現在の財政状態及び同日をもって終了する事業年度の経営成績をすべての重要な点において適正に表示しているものと認める。

利害関係

当社と当監査法人又は業務執行社員との間には、公認会計士法の規定により記載すべき利害関係はない。

以 上

- (注) 1. 上記は、監査報告書の原本に記載された事項を電子化したものであり、その原本は当社（有価証券報告書提出会社）が別途保管しております。
2. 財務諸表の範囲にはXBRLデータ自体は含まれていません。

【表紙】

【提出書類】	内部統制報告書
【根拠条文】	金融商品取引法第24条の4の4第1項
【提出先】	関東財務局長
【提出日】	平成25年6月27日
【会社名】	株式会社 エヌアイデイ
【英訳名】	Nippon Information Development Co., Ltd.
【代表者の役職氏名】	代表取締役社長 鈴木 清司
【最高財務責任者の役職氏名】	該当事項はありません。
【本店の所在の場所】	千葉県香取市玉造三丁目1番5号
【縦覧に供する場所】	株式会社エヌアイデイ 本社 (東京都中央区晴海一丁目8番10号晴海アイランドトリトンスクエアX棟29階) 株式会社大阪証券取引所 (大阪市中央区北浜一丁目8番16号)

1 【財務報告に係る内部統制の基本的枠組みに関する事項】

当社代表取締役社長鈴木清司は、当社の財務報告に係る内部統制の整備及び運用に責任を有しており、企業会計審議会の公表した「財務報告に係る内部統制の評価及び監査の基準並びに財務報告に係る内部統制の評価及び監査に関する実施基準の設定について（意見書）」に示されている内部統制の基本的枠組みに準拠して財務報告に係る内部統制を整備及び運用しております。

なお、内部統制は、内部統制の各基本的要素が有機的に結びつき、一体となって機能することで、その目的を合理的な範囲で達成しようとするものであります。このため、財務報告に係る内部統制により財務報告の虚偽の記載を完全には防止又は発見することができない可能性があります。

2 【評価の範囲、基準日及び評価手続に関する事項】

財務報告に係る内部統制の評価は、当事業年度の末日である平成25年3月31日を基準日として、一般に公正妥当と認められる財務報告に係る内部統制の評価の基準に準拠して評価を行いました。

本評価においては、全社的な内部統制の評価を行った上で、その結果を踏まえ、評価対象とする業務プロセスを選定しました。当該業務プロセスの評価においては、選定された業務プロセスを分析した上で、財務報告の信頼性に重要な影響を及ぼす統制上の要点を識別し、当該統制上の要点について整備及び運用状況を評価することによって、内部統制の有効性に関する評価を行いました。

財務報告に係る内部統制の評価の範囲は、会社並びに連結子会社について、財務報告の信頼性に及ぼす影響の重要性の観点から必要な範囲を決定しました。財務報告の信頼性に及ぼす影響の重要性は、金額的及び質的影響の重要性を考慮して決定し、全社的な内部統制の評価結果を踏まえ、業務プロセスに係る内部統制の評価範囲を合理的に決定しました。

業務プロセスに係る内部統制の評価範囲については、前年度の実績を踏まえ、全四拠点の評価範囲と致しました。その事業拠点における、当社グループの事業目的に大きく関わる勘定科目、すなわち「売上高」「売掛金」「仕掛品」に至る業務プロセスを評価の対象といたしました。さらに、財務報告への影響を勘案し、重要性の大きい業務プロセスについては、個別に評価の対象に追加いたしました。

3 【評価結果に関する事項】

上記の評価の結果、当事業年度末日時点において、当社の財務報告に係る内部統制は有効であると判断いたしました。

4 【付記事項】

財務報告に係る内部統制の有効性の評価に重要な影響を及ぼす後発事象等はありません。

5 【特記事項】

特記すべき事項はありません。

【表紙】

【提出書類】	確認書
【根拠条文】	金融商品取引法第24条の4の2第1項
【提出先】	関東財務局長
【提出日】	平成25年6月27日
【会社名】	株式会社 エヌアイデイ
【英訳名】	Nippon Information Development Co., Ltd.
【代表者の役職氏名】	代表取締役社長 鈴木 清司
【最高財務責任者の役職氏名】	該当事項はありません。
【本店の所在の場所】	千葉県香取市玉造三丁目1番5号
【縦覧に供する場所】	株式会社エヌアイデイ 本社 (東京都中央区晴海一丁目8番10号晴海アイランドトリトンスクエアX棟29階) 株式会社大阪証券取引所 (大阪市中央区北浜一丁目8番16号)

1 【有価証券報告書の記載内容の適正性に関する事項】

当社代表取締役鈴木清司は、当社の第46期（自平成24年4月1日 至平成25年3月31日）の有価証券報告書の記載内容が金融商品取引法令に基づき適正に記載されていることを確認しました。

2 【特記事項】

特記すべき事項はありません。